

# STUDIEORDNING FOR PSYKOTERAPEUTUDDANNELSEN



**Beskrivelse af formål, regler og kvalitetssikring af uddannelsen**



<b>INDLEDNING:</b> .....	<b>6</b>
<b>Kapitel 1 – FORMÅL OG RELEVANS, KOMPETENCER OG MÅL FOR LÆRINGSUDBYTTE</b> .....	<b>6</b>
1.1 Uddannelsens overordnede formål og relevans .....	6
1.2 Slutmålskompetencer for den certificerede psykoterapeut (MPF) .....	9
1.3 Uddannelsens mål for læringsudbytte 1. – 4. studieår.....	9
1.4 Uddannelsens videnskabelige udgangspunkt: .....	12
<b>Kapitel 2 – OPTAGELSE, GENNEMFØRELSE OG AFSLUTNING AF UDDANNELSEN ...</b>	<b>14</b>
2.1 Optagelseskriterier og informationsmøder .....	14
2.2 Merit .....	15
2.3 Indskrivning og påbegyndelse af uddannelsen .....	16
2.4 Uddannelsens pris og den studerendes studieafgift .....	16
2.5 Uddannelsens tidsmæssige ramme .....	17
2.6 Studieaktivitetskrav .....	17
2.7 Fremmøde, deltagelse og fravær .....	17
2.8 Udarbejdelse af skriftlige opgaver.....	18
2.9 Uddannelsens gennemførelse og udstedelse af certifikat.....	19
2.10 Orlov .....	19
2.11 Uddannelsesophør og udmeldelse: .....	19
2.12 Dispensationsmuligheder.....	20
2.13 Optagelse i Dansk Psykoterapeutforening .....	20
<b>Kapitel 3 – UDDANNELSENS OMFANG, STRUKTUR OG INDHOLD</b> .....	<b>20</b>
3.1 Uddannelsens struktur og tilrettelæggelse .....	20
3.2 Uddannelsens omfang .....	21
3.3 Uddannelsens indhold – fagmoduler.....	21

<b>3.4 Uddannelsens indhold - understøttende læringsaktiviteter .....</b>	<b>22</b>
<b>3.5 Etiske retningslinjer for udøvelse af psykoterapi: .....</b>	<b>26</b>
<b>Kapitel 4 – UNDERVISERNE OG UNDERVISNING .....</b>	<b>28</b>
<b>4.1 Faglige kvalifikationer og formidlingskompetencer .....</b>	<b>28</b>
<b>4.2 Det pædagogiske grundlag og undervisningsformer .....</b>	<b>29</b>
<b>Kapitel 5 - EKSAMENSAKTIVITETER .....</b>	<b>30</b>
<b>5.1 Begrundede eksamensformer .....</b>	<b>30</b>
<b>5.2 Censorkorps.....</b>	<b>32</b>
<b>5.3 Anonymisering og samtykke .....</b>	<b>32</b>
<b>5.4 Sygdom under eksamen.....</b>	<b>33</b>
<b>5.5 Klager over eksamen .....</b>	<b>33</b>
<b>Kapitel 6 – UDDANNELSENS FYSISKE FACILITETER .....</b>	<b>33</b>
<b>6.1 Valg af kursussted.....</b>	<b>33</b>
<b>Kapitel 7 – UDDANNELSENS KVALITETSSIKRING .....</b>	<b>34</b>
<b>7.1 Om kvalitet i uddannelsen .....</b>	<b>34</b>
<b>7.2 Kvalitetssikringens områder.....</b>	<b>34</b>
<b>7.3 Niveaulet for kvalitetssikring .....</b>	<b>35</b>
<b>7.4 Instituttets evalueringsaktiviteter.....</b>	<b>36</b>
<b>7.5 Øvrige forhold af betydning for kvalitetsarbejdet på SIF .....</b>	<b>37</b>
<b>7.6 Fora og udvalg .....</b>	<b>38</b>
<b>7.7 Øvrige studenterressourcer .....</b>	<b>38</b>
<b>7.8 Studienettet .....</b>	<b>39</b>
<b>Kapitel 8 – GDPR-REGLER OG UDDANNELSESDRIFT.....</b>	<b>39</b>
<b>8.1 GDPR-forordning og Persondatalov .....</b>	<b>39</b>
<b>8.2 Instituttets retningslinjer for håndtering af personfølsomme oplysninger ...</b>	<b>39</b>

<b>8.3 Registrering af oplysninger om de studerende .....</b>	<b>39</b>
<b>Kapitel 9 – ORGANISERING OG LEDELSE.....</b>	<b>40</b>
<b>9.1 Direktør og ejer .....</b>	<b>40</b>
<b>9.2 Uddannelsesledelse .....</b>	<b>40</b>
<b>9.3 Holdansvarlig.....</b>	<b>40</b>
<b>9.4 Trivselsansvarlig .....</b>	<b>40</b>
<b>9.5 Supervisor .....</b>	<b>40</b>
<b>9.7 Ledelsesgruppen .....</b>	<b>41</b>
<b>Kapitel 10 - ØKONOMI.....</b>	<b>43</b>
<b>Appendix.....</b>	<b>44</b>
<b>Appendix A.I:.....</b>	<b>44</b>
<b>Appendix A.II:.....</b>	<b>45</b>

## INDLEDNING:

Denne studieordning er udarbejdet med henblik på at give studerende, undervisere og eksterne samarbejdspartnere et overblik over rammer, vilkår og grundlag for den 4-årige psykoterapeutuddannelse ved Systemisk Institut for Familieterapi.

Suppleret af instituttets hjemmeside [www.sif-udd.dk](http://www.sif-udd.dk) udgør studieordningen den til enhver tid gældende rammebeskrivelse for uddannelsen. Studieordningen inkl. appendix ajourføres forud for hvert studieår.

Det forudsættes, at de studerende kender indholdet af den gældende studieordning og holder sig ajour i forhold til oplysninger og materialer, der lægges op på studienettet.

Den 4-årige uddannelse til psykoterapeut ved Systemisk Institut for Familieterapi (SIF) er en privat efteruddannelse.

Uddannelsen er godkendt af Dansk Psykoterapeutforening og certificeret af Reflektor, senest i 2018.

Uddannelsen ventes desuden at indgive ansøgning om niveauvurdering på masterniveau hos Danmarks Akkrediteringsinstitution.

Uddannelsen giver muligheden for betegnelsen: Psykoterapeut (MPF), såfremt den studerende efter endt uddannelse ansøger om og kan optages som medlem af Dansk Psykoterapeutforening.

## Kapitel 1 – FORMÅL OG RELEVANS, KOMPETENCER OG MÅL FOR LÆRINGSUDBYTTE

### 1.1 Uddannelsens overordnede formål og relevans

Instituttets formål er at uddanne og træne terapeuter til at arbejde med individuel-, par-, familie og gruppeterapi. Uddannelsen udvikler og styrker de studerendes teoretiske, metodiske, personlige og relationelle kompetencer.

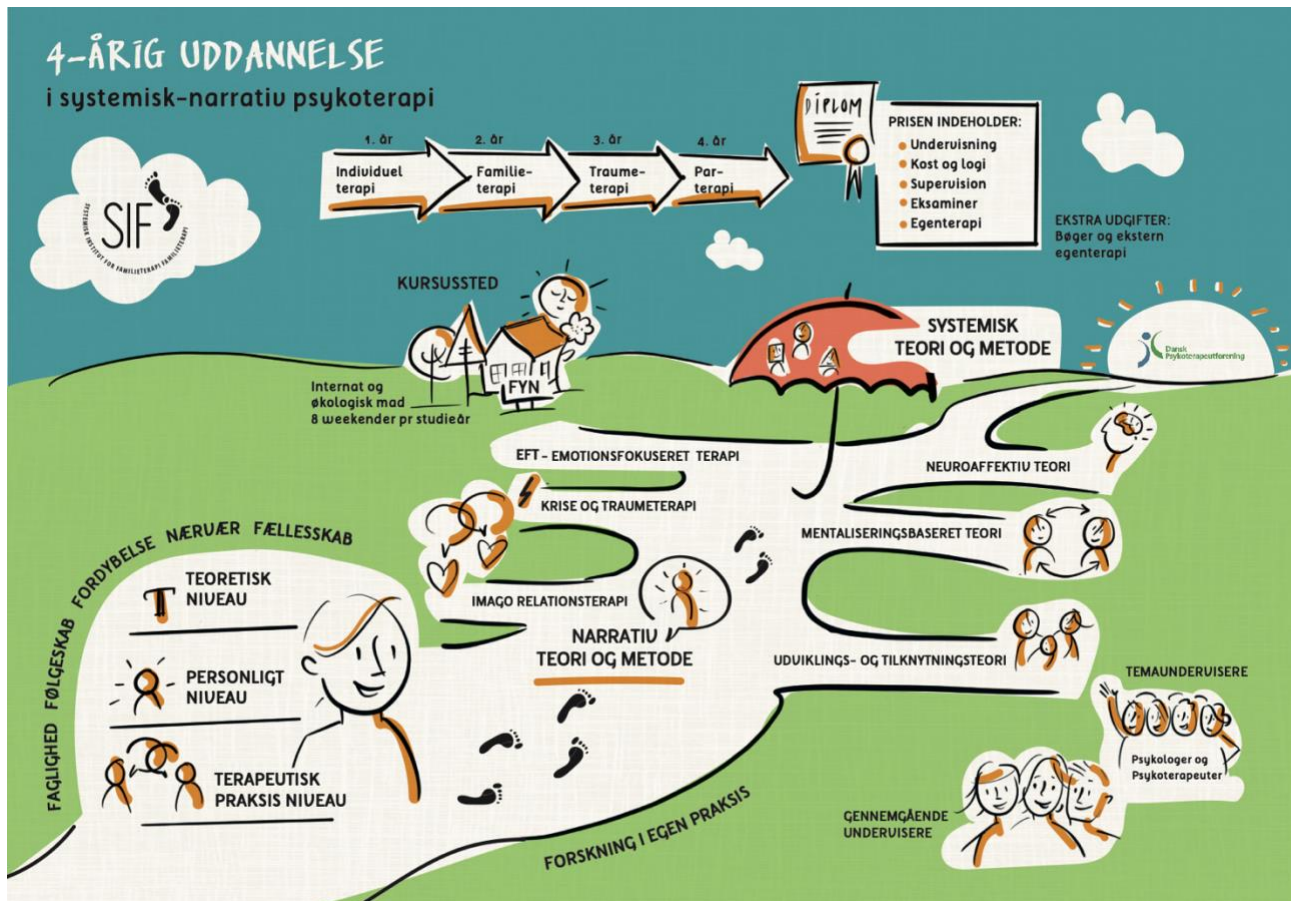
Det er en værdi for SIF at uddanne kvalificerede praktikere, som er teoretisk godt forankrede til at kunne arbejde professionelt som terapeuter i såvel privat som offentligt regi. Uddannelsen har et solidt teoretisk og metodisk udgangspunkt i systemisk og narrativ tænkning. Disse metoder suppleres af:

- Emotionsfokuseret terapi (EFT og EFFT)
- Imago terapi
- Neuroaffektiv teori og metode
- Mentaliseringsbaseret teori og metode
- Udvikling- og tilknytningspsykologi

Den 4-årige uddannelse på SIF er således baseret på flere tilgange og metoder til psykoterapi. Da ingen metodisk tilgang er virksom for alle mennesker, er dette med til at sikre, at de kommende psykoterapeuter får et stort mulighedsrum til at vælge, hvilke metoder der er meningsfulde i de enkelte samtaler.



Metoderne vil både kunne anvendes i sammenhæng og hver for sig, og bredden i metoderne sikrer den nuancerings- og kompleksitetsgrad, som udøvelsen af faget kræver.



De studerende skal under uddannelsen tilegne sig den nuanceringsgrad og de perspektiver, som faget indeholder, så de opbygger en velfunderet teoretisk og metodisk vidensfundament, der kan danne grundlag for udviklingen af deres praksis.

Der lægges vægt på at formidle klare rammer for psykoterapeutens kompetenceområder og faggrænser, og at de studerende bibringes en høj etisk bevidsthed i udøvelsen af psykoterapi.

Terapi foregår i et resonansfelt og derfor er terapeutens evne til at kunne gå i kontakt og til at kunne være i et følelsesmæssigt nærvær afgørende. Uddannelsen tilstræber derfor, at de studerende udvikler en høj grad af selvindsigt og en forståelse for egen livshistories betydning i det terapeutiske rum.

Denne udvikling understøttes yderligere af den studerendes deltagelse i egenterapi, som er med til give et indfra-blik på den terapeutiske proces.





## 1.2 Slutmålskompetencer for den certificerede psykoterapeut (MPF)

Uddannelsens overordnede formålsbeskrivelse er udmøntet i følgende slutmålskompetencer for den certificerede psykoterapeut (MPF) fra SIF:

### Den certificerede psykoterapeut skal kunne dokumentere:

- Dybt forankret viden om det systemisk-narrative felt af såvel teori som metode samt veludviklede færdigheder i at anvende disse videnområder i praksis.
- Særligt kendskab og evne til at integrere uddannelsens supplerende tematiske viden om udviklings- og neuropsykologi, om traumebehandling, om krop og seksualitet samt om emotionsfokuseret terapi og Imago-terapi.
- Evne til at arbejde med individuelle og relationsterapeutiske forløb med professionalisme og med kompetence til at håndtere uforudsigelighed og kompleksitet.
- Evne til at kunne afgrænse det psykoterapeutiske arbejde fra beslægtede arbejdsformer og handle i etisk, professionel overensstemmelse hermed.
- Evne til at kunne identificere og regulere egne opmærksomhedspunkter i den terapeutiske samtale og drage relevant omsorg for dette.
- Evne til at tilegne sig og omsætte forskningsbaseret viden og metode i skriftligt arbejde, samt at kunne omsætte disse i terapeutisk praksis.
- Evne til at kunne identificere egne udviklingspunkter og arbejde systematisk med egen læring på baggrund af evaluering af egen praksis.
- Evne til at indgå i fagfællesskaber, at kunne modtage sparring og give feedback på andres praksis med henblik på at styrke en fælles forståelse af udviklingspunkter og læringspotentiale.
- Evne til at kunne formidle psykoterapeutisk faglighed skriftligt og mundtligt over for fagfæller.

Slutmålskompetencerne gengives på de studerendes certifikat efter den afsluttende eksamen.

I appendix A.I til denne studieordning findes en oversigt over, hvordan uddannelsens slutmålskompetencer fordeler sig på uddannelsens studieår samt i uddannelsens enkelte moduler og læringsunderstøttende aktiviteter.

## 1.3 Uddannelsens mål for læringsudbytte 1. – 4. studieår

Uddannelsens slutkompetencer er udmøntet i formuleringer af mål for læringsudbytte på såvel studieårs som modulniveau igennem hele uddannelsen.

Formuleringerne af målene for læringsudbytte på *modulniveau* angår de pågældende fagmoduler.

Studieordning for psykoterapeutuddannelsen ved SIF 2022-2023

Formuleringerne af mål for læringsudbytte på *studieårniveau* angår såvel fagmoduler som læringsunderstøttende aktiviteter, da det er i integrationen af disse to hovedelementer i uddannelsen, at den studerende opnår uddannelsens slutkompetencer.

De enkelte studieårs mål for læringsudbytte fremgår af studieårets uddannelsesplan og gengives på de studerendes uddannelsesbeviser efter gennemførelse af det pågældende års eksamen.

Instituttets årlige eksamensaktiviteter vurderer de studerendes opfyldelse af følgende mål for læringsudbytte:

### **Mål for læringsudbytte på 1. studieår:**

#### Efter 1. studieår skal den studerende kunne demonstrere:

- Viden om psykoterapiens historie og kendetegn ved de forskellige skoledannelser.
- Viden om den teoretiske udvikling af begreber inden for narrativ teori, herunder viden om narrativ teoris grundideer.
- Grundlæggende viden om narrativ terapi og erfaring med at anvende narrativ metode i individuelle samtaler.
- Begyndende erfaring med at omsætte teori og metode til færdighed med at arbejde inden for afgrænsede områder i den terapeutiske samtale.
- Begyndende erfaring med egen terapeutisk udvikling, særligt gennem indsigt i betydningen af egen og andres livsfortællinger.
- Evne til at forholde sig reflektivt og sprogliggøre mærkninger fra klientperspektivet for at kunne genkende og bringe de narrative samtalegreb relevant i anvendelse i egen terapeutisk praksis.
- Evne til at kunne reflektere og sprogliggøre de valg som terapeuten tager for at kunne koble det til de intentioner, som ligger bag de narrative samtalegreb
- Evne til at fordybe sig og samarbejde om forståelse og formidling af faglige temaer og sammenhænge inden for det psykoterapeutiske arbejdsfelt.

### **Mål for læringsudbytte på 2. studieår:**

#### Efter 2. studieår skal den studerende kunne demonstrere:

- Grundlæggende viden om det narrative og systemiske grundlag for terapeutisk arbejde med familier.
- Grundlæggende indsigt i mentaliseringsbaseret teori og samtalepraksis.
- Viden om tilknytningsteori og udviklingspsykologi, herunder en begyndende indsigt i og forståelse for det neuroaffektive og det emotionsfokuserede fagområde samt de måder, hvorpå disse spiller sammen med den narrative samtalepraksis.

- En udvidet forståelse for betydningen af de generiske samtalekompetencer – de non-specifikke faktorer, og en evne til at kunne identificere, anvende og reflektere over disse i egen og andres samtalepraksis.
- Udvidet indsigt i brugen af narrativ teori og metode.
- Praktisk erfaring med at gennemføre og evaluere egen samtalepraksis mundtligt og skriftligt og at kunne udvikle sig på baggrund af den modtagne feedback på dette.
- Evne til at fordybe sig i og samarbejde om forståelse og formidling af faglige temaer og sammenhænge inden for det psykoterapeutiske arbejdsfelt.

### **Mål for læringsudbytte på 3. studieår:**

#### Efter 3. studieår skal den studerende kunne demonstrere:

- Kendskab til forskellige teorier og tilgange til traumearbejde inden for en psykiatrisk og en psykoterapeutisk forståelsesramme.
- En evne til at identificere og samtale om effekten af traumatiske hændelser ved brug af faglige modeller og non-specifikke faktorer.
- En forståelse for samspelet imellem krop og sind i traumearbejdet med børn og voksne.
- En evne til at kunne inddrage viden om krop og seksualitet som en naturlig og integreret del af det terapeutiske samtaleforløb.
- En udvidet kompetence i forhold til at kunne gennemføre og evaluere hele terapeutiske samtaleforløb med moderat kompleksitet.
- En udvidet kompetence til mundtligt og skriftligt at kunne reflektere og begrunde egen praksis med inddragelse af faglig viden om teori og metode.
- Evne til at udarbejde en sammenhængende opgave, der redegør for det videnskabsteoretiske ståsted, og som belyser såvel teori som praksis inden for et godkendt emne
- Evne til at formidle egen læring og reflektere over egen terapeutisk udvikling overfor fagfæller samt at kunne reflektere over den modtagne feedback på dette.

### **Mål for læringsudbytte på 4. studieår:**

#### Efter 4. år skal den studerende kunne demonstrere:

- Et solidt kendskab til det relationelle paradigme og den inter- og intrapsyriske dialektik i terapeutisk arbejde.
- En udvidet forståelse af emotioners narrative struktur og interpersonel neuropsykologi.
- En omfattende og sammenhængende forståelse af systemisk og narrativ teori og metode, samt en evne til at omsætte denne forståelse i praksis i individuelle og relationelle samtaler.
- En særlig viden om det parterapeutiske arbejde og en evne til at omsætte viden om emotionsfokuseret teori, narrativitet og Imago i terapeutiske samtaler med par.

- En evne til at medtænke og anvende uddannelsens tematiske videnselementer – herunder udviklings- og neuropsykologi, traumeteori samt teori om emotioner, seksualitet og krop i den psykoterapeutiske samtale.
- Evne til at udarbejde en sammenhængende opgave på grundlag af såvel forskningsbaseret viden som praksisrelateret litteratur og egen empiri.
- Evne til at redegøre fyldestgørende for det videnskabsteoretiske udgangspunkt og begrunde de anvendte teorier og metoder, som lægges til grund for en analyse af egen praksis.
- Evne til at formidle egen læring og reflektere over egen terapeutiske udvikling overfor fagfæller samt at kunne reflektere over den modtagne feedback på dette.

Uddannelsens hierarki af mål for læringsudbytte afspejler progression inden for områderne viden, færdigheder og kompetencer i uddannelsens kernefagligheder.

De studerende opnår samlet set uddannelsens samlede slutmålskompetencer igennem det dynamiske samspil imellem uddannelsens fagmoduler og de læringsunderstøttende aktiviteter.

Målhierarkiet udgår et centralt styringsredskab i instituttets kvalitetssikring og -udvikling af uddannelsen til psykoterapeut:

- Som fagligt pejlemærke for de studerende
- Som ramme for kontrakten med underviserne og som vejledning for bedømmere
- Som central standard for uddannelsens evalueringsaktiviteter

#### **1.4 Uddannelsens videnskabelige udgangspunkt:**

Den systemiske og narrative tænkning udgør på SIF en sammenhængende referenceramme for alle aktiviteter. Begge tilgange står på skuldrene af poststrukturalistisk og socialkonstruktionistiske tænkning.

Poststrukturalismen gør op med ideen om endegyldige sandheder og objektiv viden. I stedet interesserer den sig for, hvordan viden og fænomener tillægges forskellig mening, alt efter hvilken kontekst de optræder i. Dette fører igen til en optagethed af sprogets, kulturens og diskursernes menings- og identitetsskabende magt, idet der ligger en definitionsmagt i retten til at afgøre hvilken meningstilskrivelse, der på et givet tidspunkt opfattes som sand.

Socialkonstruktionismen tager udgangspunkt i tesen om, at virkeligheden er en social konstruktion, hvor især sproget og måden vi taler sammen om verden og tingene, er det, som konstruerer virkeligheden. Den terapeutiske konsekvens af dette bliver, at sproget og den terapeutiske dialog bliver vigtige midler til at skabe ændringer i virkeligheden, idet dominerende ideer og selvfølgeligheder aldrig kan stå alene som det eneste mulige, der er at sige om et menneske.

Det narrative perspektiv indebærer en forståelse af, at livet får mening gennem fortællinger, og at der altid er flere historier, som kan fortælles end dem, der umiddelbart står frem. En vigtig del af den narrative samtalepraksis er derfor at bidrage til at finde og kaste lys på de alternative fortællinger, som hidtil har levet i skyggen af de dominerende problemfortællinger, og som derfor ikke er blevet tillagt mening. Et andet vigtigt narrativt princip er at tænke mennesker som adskilt fra problemer, hvilket det eksternaliserende sprogbrug hjælper til. Ved at "vippe" med sproget, som man gør, når man ændrer en sætning som "Jeg er usikker" til "Usikkerheden rammer mig", bidrager det eksternaliserende sprogbrug til, at det bliver problemet og ikke personen, der er problemet. Denne tilgang giver nye perspektiver og nye handlemuligheder i livet.

De systemiske ideer bygger på, at en person ikke kan være ejer af et problem, men at det i stedet giver mening at interessere sig for de sammenhænge, som problemet optræder i. Vigtige elementer i systemisk terapi handler derfor om, hvordan vi forholder os til hinanden i relationer, hvordan vi som mennesker påvirker hinanden, og hvordan vi får eller påtager os roller i forskellige systemer såsom familier, arbejdspladser, skoler og andre fællesskaber.

Af teoretikere og tilgange til terapi der har præget den systemiske og narrative teori kan nævnes Gregory Bateson, Michael, White, David Epston og Jerome Bruner. Alle er teoretikere, der vil stiftes bekendtskab med under uddannelsen.

Den filosofiske baggrund er inspireret af tænkere som Gilles Deleuze og Michel Foucault. Disse teoretikere vil ikke indgå direkte i pensum, men de repræsenterer den tradition af tænkning som uddannelsen lærer sig ind i.

Ud over optagetheden af fortællingerne og sprogets betydning inddrager SIF også kropslige og fysiske aspekter i det teoretiske udgangspunkt. Vi tillægger det stor terapeutisk værdi at kunne arbejde med de effekter, som vores mentale konstruktioner får på vores kroppe og nervesystemer. Derfor inddrager vi den neuroaffektive forståelsesramme som et centralt bindeled mellem tanker, følelser og kropslige mærkninger. Den neuroaffektive forståelsesramme bygger bro mellem tilknytningsteori og nyere hjerneforskning.

SIF lægger således vægt på at uddanne terapeuter, som kan identificere og anvende de metoder, som er mest relevante i forhold til en given klient, familie eller gruppe. Det betyder, at de studerende introduceres for en bred vifte af metoder, der kan anvendes i individuel, par og familierapi.

## Kapitel 2 – OPTAGELSE, GENNEMFØRELSE OG AFSLUTNING AF UDDANNELSEN

Psykoterapeutuddannelsen ved Systemisk Institut for Familieterapi har fastlagt optagelseskriterier med afsæt i den nyeste vejledning til certificering af psykoterapeutuddannelserne under Dansk Psykoterapeutforening (2022).

Uddannelsens optagelseskriterier er publiceret på instituttets hjemmeside:

[Optagelseskriterier - S.I.F. Systemisk Institut for Familieterapi \(sif-udd.dk\)](https://www.sif-udd.dk)

Instituttets optagelseskriterier understreger, at uddannelsen til psykoterapeut er en efteruddannelse på videregående niveau, da ansøgere for at komme i betragtning til optagelse skal opfylde adgangskrav svarende til de adgangskrav, der gælder for de offentligt anerkendte masteruddannelser i Danmark.

Uddannelsen til psykoterapeut ved SIF er tilrettelagt på deltid og varer 4 år.

Uddannelsens formulerede slutmålskompetencer er formuleret med afsæt i niveau 7 i kvalifikationsrammen for livslang læring for at signalere, at instituttet bestræber sig på, at den forestående niveauvurderingsproces, som skal forløbe i samarbejde med (AI) Danmarks Akkrediteringsinstitution, vil resultere i en niveaugodkendelse på niveau 7 for certificerede psykoterapeuter uddannet på Systemisk Institut for Familieterapi.

Optagelse på SIF er opdelt i kvoter og forløber med udgangspunkt i nedenstående kriterier, som er udarbejdet med udgangspunkt i vejledningen fra CFE.

### 2.1 Optagelseskriterier og informationsmøder

#### Kvote 1:

Ansøgerne i kvote 1 skal have en relevant lang eller mellemlang videregående uddannelse af psykologisk, pædagogisk eller sundhedsfaglig karakter – som f.eks. lærer, sygeplejerske, socialrådgiver, ergo - eller fysioterapeut, pædagog, læge eller psykolog.

Ansøgere skal efterfølgende have erhvervs erfaring inden for denne profession i mindst 3 år eller anden relevant erhvervs erfaring i mindst 3 år.

Ansøgere i kvote 1 opfylder krav om direkte optagelse på uddannelsen ved dokumentation af ovenstående.

#### Kvote 2 og 3 - dispensation:

Ansøgere i kvote 2 og 3 optages på uddannelsen på dispensation.

Kvote 2 omfatter ansøgere med en uddannelse på professionsbachelorniveau eller kandidatniveau, der ikke er af psykologisk, pædagogisk eller sundhedsfaglig karakter.



Kvot 3 omfatter ansøgere med baggrund i andre faggrupper. Disse ansøgers uddannelsesbaggrund skal minimum være på gymnasialt niveau, og være suppleret med 1- årigt kursus i psykologi/psykologiske teorier bestående af et forløb med afsluttet eksamen, f.eks. gymnasialt enkeltfag i psykologi på B-niveau.

Ansøgere i kvote 2 og 3, som optages på dispensation, skal have minimum 3 års relevant erhvervs erfaring.

Dispensaterne optages på uddannelsen efter en konkret vurdering, der gives ud fra en helhedsbetragtning, hvor også forudgående uddannelsesniveau, alder, modenhed, motivation, og erhvervs erfaring klarlægges og vurderes.

### **Fordeling af ansøgere til uddannelsen:**

Der kan maksimalt optages 10% af en årgang på kvote 3 niveau.

### **Informationsmøder:**

Instituttet afholder flere gange årligt informationsmøder. På møderne fortæller SIF's direktør, uddannelsesleder, studiekoordinator og tidligere studerende om uddannelsens opbygning, indhold og krav.

Nogle af de emner vi berører på mødet er:

- at uddannelsen er såvel teoretisk som praksisorienteret
- at psykoterapeutuddannelsen indebærer, at studerende løbende over hele uddannelsen arbejder med sig selv og egen personlig udvikling
- at uddannelsen kræver motivation og foregår individuelt og i gruppesammenhæng og i samspil mellem uddannede, professionelle terapeuter samt med andre medstuderende
- at psykoterapeutuddannelsen er en efteruddannelse, der funderes på i forvejen solide erfaringer fra anden uddannelse og konkret arbejds erfaring fra en mellem menneskelig sammenhæng
- at de godkendte psykoterapeutuddannelser i Danmark overordnet repræsenterer forskellige psykologiske retninger
- at psykoterapeutuddannelsen bl.a. indeholder moduler i videnskabsteori samt i dokumentations- og forskningsmetoder til forskning i primært egen praksis

Tilmelding til informationsmøder foregår på instituttets hjemmeside: [Infomøder - S.I.F. Systemisk Institut for Familierapi \(sif-udd.dk\)](https://www.sif-udd.dk/infomøder)

## **2.2 Merit**

En afgørelse i meritsager træffes på grundlag af en individuel, faglig vurdering.

Der er begrænsede muligheder for at opnå merit på psykoterapeutuddannelsen ved SIF. Merit kan kun gives, såfremt ansøger har gennemført og kan dokumentere uddannelseselementer, der fagligt ækvivalerer hele studieår på SIF.

Der kan kun opnås merit for uddannelsesforløb fra tilsvarende certificerede danske psykoterapeutuddannelser, som opfylder gældende kvalitetskrav.

Jf. kriterierne fra Dansk Psykoterapeutforening er det desuden et krav, at en psykoterapeutstuderende skal have tre års samlet uddannelse fra ét institut.

Da uddannelsen på SIF er 4-årig, betyder reglen, at en ansøger som hovedregel kun kan opnå merit for 1. studieår på SIF og derefter gennemføre de resterende tre år af sin uddannelse hos os.

Alternativt kan det i sjældne tilfælde godkendes, at en ansøger, som har taget 3 år i sammenhæng på et andet institut, derefter kan tage de sidste 2 år på SIF.

### **2.3 Indskrivning og påbegyndelse af uddannelsen**

Alle, der ønsker at ansøge om optagelse på psykoterapeutuddannelsen ved SIF skal tilmelde sig via tilmeldingsformularen på hjemmesiden [www.sif-udd.dk](http://www.sif-udd.dk)

For at kunne behandle ansøgningen skal ansøger ved tilmelding dokumentere sin uddannelsesmæssige baggrund og beskrive relevant erhvervs erfaring i henhold til ovenstående kriterier for kvote 1, 2 og 3.

Tilmeldinger til uddannelsen behandles løbende af instituttet.

På baggrund af den godkendte ansøgning fremsender instituttet en uddannelsesaftale til underskrift hos den studerende samt en faktura på betaling af depositum.

Uddannelsesaftalen underskrives og returneres til instituttet på [kontoret@sif-udd.dk](mailto:kontoret@sif-udd.dk)

Den underskrevne uddannelsesaftale udgør faktureringsgrundlaget for ét studieår, og aftalen er bindende for ét studieår ad gangen.

Den årlige studieafgift kan betales som et éngangsbeløb eller i op til 11 rater.

Den studerende kan først blive indskrevet på uddannelsen, når betaling af depositum har fundet sted. Selve påbegyndelsen af uddannelsen forudsætter desuden, at 1. betalingsrate for studieåret er betalt.

Ved frmelding fra uddannelsen senere end 30 dage før uddannelsesstart, forfalder hele studieafgiften for det pågældende studieår til betaling.

Hvis en studerende frmelder sig uddannelsen undervejs i et studieår, forfalder hele årets studieafgift til betaling.

### **2.4 Uddannelsens pris og den studerendes studieafgift**

Uddannelsens pris fastsættes én gang årligt forud for påbegyndelse af studieåret.

Prisfastsættelsen på uddannelsen følger den generelle prisudvikling i samfundet. Stigningen er erfaringsmæssigt cirka 3 % årligt.

Prisen fremgår af den betalingskontrakt, som den studerende indgår én gang årligt, og studieafgiften ændres ikke i løbet af et studieår.

Det enkelte års studieafgift dækker alle udgifter til undervisning, supervision og vejledning, til eksamen, til egenterapi på instituttet samt til kost og logi.

## 2.5 Uddannelsens tidsmæssige ramme

Uddannelsen til psykoterapeut ved SIF er en efteruddannelse, som er tilrettelagt på deltid over 4 år.

Uddannelsen skal være gennemført inden for en tidsramme på maksimalt 6 år.

Der kan i særlige tilfælde og efter en individuel vurdering gives dispensation fra denne regel. Det er instituttets direktør, der kan give denne dispensation.

## 2.6 Studieaktivitetskrav

Den studerende er omfattet af deltagelsespligt på uddannelsen til psykoterapeut på SIF.

Den studerendes opnåelse af uddannelsens mål for læringsudbytte og dermed også adgang til studieårets eksamen forudsætter aktiv deltagelse på uddannelsens fagmoduler samt deltagelse i de obligatoriske, læringsunderstøttende aktiviteter.

Studieaktivitetskravet omfatter desuden deltagelse i instituttets evalueringsaktiviteter, tilrettelagt som led i kvalitetssikringen af uddannelsen til psykoterapeut, ligesom den studerende skal overholde frister for aflevering af opgaver og praksisrapporter.

## 2.7 Fremmøde, deltagelse og fravær

Den studerende kan maksimalt være fraværende fra undervisningen i et omfang, der svarer til ét modul på 30 lektioner pr. studieår. Eksamensmodulerne er ikke omfattet af denne fraværsregel.

Hvis fraværet overstiger grænsen, vil den studerende skulle løse en erstatningsopgave, som stilles af den holdansvarlige.

Under særlige omstændigheder, herunder sygdom, kan instituttet tillade, at den studerende i et vist omfang er fraværende eller ikke overholder de krav og frister, der er formuleret ovenfor.

Det er den holdansvarlige, der kan give en sådan tilladelse, og tilladelsen skal gives inden grænsen for fravær eller en afleveringsfrist overskrides.

Der gives ikke økonomisk kompensation i forbindelse med fravær, uanset årsag.

Manglende overholdelse af reglerne for studieaktivitet kan medføre, at den studerende ikke kan indstilles til eksamen det pågældende år, og dermed heller ikke kan tilmelde sig til det følgende studieår på SIF.

### **Særligt om fravær i egenerapimodulerne**

Der gælder særlige regler for fravær i egenerapi modulerne. Her vil den studerende, uanset fraværsårsag eller -grænse skulle erstatte undervisningen ved at købe egenerapi uden for instituttet i et nærmere bestemt omfang, som fastsættes af den holdansvarlige.

Egenerapien skal gennemføres hos en psykoterapeut MPF eller en psykolog med speciale i psykoterapi.

Dokumentation for denne eksterne egenerapi som følge af fravær i disse moduler skal efterfølgende sendes til [kontoret@sif-udd.dk](mailto:kontoret@sif-udd.dk) og vil blive opbevaret sammen med den studerendes øvrige dokumenter.

### **Særligt om fravær i eksamensmodulerne:**

Ovenstående regler om fraværsgrænser gælder ikke eksamensmodulerne, som den studerende altid skal deltage i.

Sygdom i forbindelse med eksamensmodulerne på 1. og 2. studieår skal dokumenteres ved lægeerklæring, og kun i disse tilfælde kan den studerende opnå mulighed for at udarbejde en erstatningsopgave. Opgavens omfang og tema fastlægges af den holdansvarlige.

Sygdom i forbindelse med eksamensmodulerne på 3. og 4. studieår skal ligeledes dokumenteres ved lægeerklæring. Disse eksamener aflægges inden for rammerne af de almindelige regler for 3. og 4. studieårs eksamensaktiviteter, men afvikles ved næstkommende eksamenstermin.

En studerende, som ikke får godkendt sin eksamen, kan ikke tilmelde sig et kommende studieår.

Kun i de tilfælde, hvor instituttet anbefaler en studerende at udskyde sin eksamen på 3. og 4. studieår, kan den studerende få lov at tilmelde sig det kommende studieår. Afgørelsen træffes af instituttets ledelse.

## **2.8 Udarbejdelse af skriftlige opgaver**

Under uddannelsen skal den studerende udarbejde en række skriftlige opgaver og rapporter.

Udarbejdelse af skriftlige rapporter og opgaver skal altid være den studerendes eget, selvstændige arbejde.

Ved brug af materiale, citater eller formuleringer, som stammer fra andre kilder, skal der anføres korrekt og fyldestgørende kildeangivelse.

Udgiver den studerende andres arbejde som sit eget, er der tale om plagiat, hvilket er i strid med god akademisk skik.

Plagiatreglerne betyder, at opgaver og andre skriftlige produkter, hvor den studerende har 'lånt' formuleringer og afsnit fra andre, afvises og ikke bedømmes, hvilket således vil have konsekvenser i forhold til opfyldelse af studieaktivitetskravene i uddannelsen og overholdelsen af den tidsmæssige ramme for uddannelsens færdiggørelse.

I særligt grove tilfælde af plagiat, kan instituttet bringe den studerendes indskrivning til ophør.

## 2.9 Uddannelsens gennemførelse og udstedelse af certifikat

Uddannelsen til psykoterapeut er afsluttet, når den studerende:

- Har bestået alle eksaminer
- Har afleveret de obligatoriske 10 supervisionsrapporter
- Har opfyldt studieaktivitetskravene undervejs i uddannelsesforløbet
- Har betalt hele uddannelsesafgiften

Instituttet udsteder certifikat for den 4-årige uddannelse, når den studerende opfylder ovenstående kriterier.

Opnåelse af certifikat for afsluttet psykoterapeutuddannelse i overensstemmelse med uddannelsens regler herfor, er en forudsætning for medlemskab af Dansk Psykoterapeutforening.

Hvis den studerende ikke opfylder alle ovenstående kriterier, modtager han/hun udelukkende et uddannelsesbevis, som alene dokumenterer gennemførelsen af 4. studieår.

## 2.10 Orlov

Der kan bevilges orlov fra uddannelsen i forbindelse med eksempelvis barsel, sygdom eller lign.

Orlov fra uddannelsen kan tidligst gives, når 1. studieårs eksamen er bestået. Orlov bevilges af instituttets direktør på baggrund af en personlig samtale.

Uddannelsen kan genoptages på først givne hold med ledige studiepladser.

Orlov fra uddannelsen fritager ikke den studerende for betalingsforpligtelsen i henhold til den for studieåret indgåede kontrakt. Kun ved en særlig aftale om fritagelse for betaling af studieafgift i orlovsperioden, kan betalingen udskydes til genoptagelse af studieforløbet.

En sådan udskydelse af betalingen, vil blive reguleret i forhold til prisen for det studieår, hvor uddannelsen genoptages.

Det er instituttets direktør, der kan tillade udskydelse af betalingsforpligtelsen ved orlov.

Instituttets ledelse kan desuden i sjældne tilfælde beslutte at pålægge en studerende orlov, såfremt særlige omstændigheder taler herfor. Vilkår for orlov og tilbagevenden til uddannelsen aftales mellem den studerende og instituttets direktør.

## 2.11 Uddannelsesophør og udmeldelse:

Den studerende kan melde uddannelsesophør ved et studieårs afslutning. Hvis en studerende frafalder uddannelsen undervejs i et studieår, forfalder hele studieårets udgift til betaling.

Den underskrevne betalingskontrakt er bindende for betalingsperioden og kan ikke opsiges af den studerende.

I ganske særlige tilfælde kan Instituttets ledelse beslutte at løse kursisten fra kontrakten, såfremt det efter en individuel vurdering er opfattelsen, at den studerende ikke er i stand til at leve op til uddannelsens krav og forpligtelser.

Ved ophævelse af kontrakten initieret af instituttet, bortfalder betalingen ved udgangen af indeværende måned.

## 2.12 Dispensationsmuligheder

Instituttet kan dispensere fra regler i denne studieordning, som er fastsat af instituttet selv.

Såfremt særlige omstændigheder (sygdom eller lignende) gør sig gældende kan instituttet behandle ansøgning om dispensation.

Den studerende sender en individuel, skriftlig og begrundet ansøgning om dispensation til [kontoret@sif-udd.dk](mailto:kontoret@sif-udd.dk). Dispensationen vurderes fagligt af instituttets ledelse, som træffer afgørelse, hvorpå studiekoordinator fremsender afgørelsen til den studerende på mail.

Der kan ikke klages over et afslag på dispensation.

## 2.13 Optagelse i Dansk Psykoterapeutforening

En optagelse i Dansk Psykoterapeutforening efter endt uddannelse giver retten til titlen 'Psykoterapeut MPF'.

Kvote 1 ansøgere kan optages direkte i Dansk Psykoterapeutforening.

Kvote 2 og 3 ansøgere optages i Psykoterapeutforeningen efter en individuel vurdering, efter foreningens til enhver tid gældende regler og på baggrund af instituttets indstilling.

Såfremt den studerende, som søger ind gennem kvote 2 eller 3, ønsker optagelse i Dansk Psykoterapeutforening – som studiemedlem eller som færdiguddannet psykoterapeut, anbefaler vi derfor at tage kontakt til foreningen for en forhåndsvurdering af optagelsesmulighederne – se mere på:

[Dansk Psykoterapeutforening | Psykoterapeuternes faglige organisation \(psykoterapeutforeningen.dk\)](http://Dansk Psykoterapeutforening | Psykoterapeuternes faglige organisation (psykoterapeutforeningen.dk)).

# Kapitel 3 – UDDANNELSENS OMFANG, STRUKTUR OG INDHOLD

## 3.1 Uddannelsens struktur og tilrettelæggelse

Uddannelsen til psykoterapeut ved SIF består af 32 fagmoduler samt en række læringsunderstøttende aktiviteter, som tilsammen sikrer, at den studerende opnår uddannelsens formulerede slutmålskompetencer.



Der afvikles 8 fagmoduler pr. studieår. Alle moduler er tilrettelagt som weekendinternater. De allerfleste moduler er placeret fredag-søndag og enkelte moduler afvikles lørdag-søndag.

Der undervises fredage kl. 10 – 21, lørdage fra kl. 9 – 21 og søndage kl. 9 – 16

I tiden mellem modulerne skal de studerende afsætte tid til forberedelse samt til at deltage i de understøttende læringsaktiviteter, som udgør en integreret del af uddannelsen til psykoterapeut på SIF.

### 3.2 Uddannelsens omfang

I Appendix II til denne studieordning er uddannelsens omfang opgjort. Uddannelsens fagmoduler er opgjort i lektioner á 45 minutter og fordelt i henhold til uddannelsesplanerne.

Uddannelsen til psykoterapeut på SIF har et omfang på 1875 timer, fordelt på fagmoduler (920 lektioner) og læringsunderstøttende aktiviteter (955 timer).

Uddannelsen lever dermed op til Dansk Psykoterapeutforenings minimumskrav til timetal i godkendte psykoterapeutuddannelser:

- videnskabsteori og forskningsmetoder samt teori og terapeutiske metoder: 450 lektioner
- egenerapi/selvrefleksion: 150 lektioner
- supervision og færdighedstræning: 200 lektioner

Der er foretaget en timesætning for den studerendes obligatoriske deltagelse i uddannelsens læringsunderstøttende aktiviteter i overensstemmelse med uddannelsens studieaktivitetskrav og deres sammenhæng med uddannelsens slutkompetencer.

Appendix II rummer dermed en oversigt over den gennemsnitligt, forventede arbejdsbelastning for den studerende i forhold til forberedelse og udarbejdelse af skriftlige rapporter samt opgaver.

Med henblik på at skabe en vejledning til de studerende vedr. den samlede arbejdsbelastning i uddannelsen, er uddannelsens omfang og timesætningen derfor estimeret i ECTS-point.

Der er alene tale om en vejledning til de studerende, da uddannelsen til psykoterapeut IKKE giver ECTS-point. Uddannelsen er en privat uddannelse, og dermed ikke omfattet af de meritregler, der gælder for offentlige uddannelser.

### 3.3 Uddannelsens indhold – fagmoduler

Ledelsen godkender og offentliggør det kommende studieårs moduler i uddannelsesplaner senest 6 uger forud for hvert studieårs begyndelse.

Uddannelsesplanerne udgør en oversigt over studieårets moduler, deres tidsmæssige placering, hvem der underviser, hvilke mål for læringsudbytte, de studerende forventes at opnå samt hvilken litteratur, de skal forberede til de enkelte fagmoduler.

Uddannelsesplanerne publiceres på de studerendes intranet – Studienettet, hvortil alle indskrevne studerende har adgang til egen årgangs 'rum'.

Uddannelsesplanerne for studieåret 2021-2022 er desuden placeret som Appendix III til studieordningen.

### **3.4 Uddannelsens indhold - understøttende læringsaktiviteter**

For at sikre progression og styrke de studerendes indlæring af det faglige stof og for at støtte og udvikle de studerendes terapeutiske kompetencer omfatter den 4-årige psykoterapeutuddannelse på SIF en række understøttende læringsaktiviteter på de enkelte studieår, hvoraf nogle er obligatoriske og andre udgør et supplement, som det er frivilligt at deltage i.

Fælles for de understøttende læringsaktiviteter er, at de ligger ud over den undervisning, som de studerende modtager på uddannelsens fagmoduler.

De studerende dokumenterer læringsaktiviteterne på forskellig vis til den holdansvarlige.

De læringsunderstøttende aktiviteter udgør en integreret del af uddannelsen til psykoterapeut ved SIF og deltagelse heri er derfor omfattet af uddannelsens studieaktivitetskrav.

De læringsunderstøttende aktiviteter er beskrevet nedenfor.

#### **Procesgrupper:**

Ved studiestart på 1. år etableres 3 procesgrupper på holdet. I disse grupper er det intentionen, at gruppens medlemmer har fokus på at dele livsfortællinger. Inspiration og vejledning til at komme godt i gang med livsfortællingerne bliver understøttet af modulets undervisere.

Deling af livsfortællinger i procesgruppen har til formål at bidrage til den fortrolighed og tryghed blandt deltagerne, som er et vigtigt afsæt for den terapeutiske træningskontekst. Man kan dele sin livsfortælling med gruppen på forskellig vis, og hver gruppe aftaler rammen omkring netop deres måde at dele fortællingerne på.

Procesgrupperne udgør en fast gruppering de første to år på SIF, og der afsættes tid til, at procesgrupperne mødes enten fredag eller lørdag aften på 3-dages modulerne (fra kl. 19-21)

Deltagelse i procesgruppen dokumenteres gennem en studerendes deltagelse i modulerne, og der stilles derfor ikke yderligere krav til godkendelse.

Procesgrupperne opløses formelt efter 2. studieår.

#### **Terapeutiske træningssamtaler**

Studerende kan til deres udviklingssamtale på 2. år, med deres holdansvarlige godkendes til at kunne forestå samtaleforløb med studerende på andre årgange eller med udefrakommende klienter.

Godkendelsen baserer sig på en samlet vurdering af den studerendes arbejds erfaring og terapeutiske kompetencer.

Såfremt den studerende ikke godkendes til træningssamtaler, vil den holdansvarlige vejlede den studerende om, hvordan det er muligt at blive parat til at opstarte forløb, og den studerende vil skulle udarbejde praksisrapporterne på 2. studieår med udgangspunkt i samtaler med medstuderende på egen årgang.

### Udarbejdelse af skriftlige praksisrapporter:

En praksisrapport er en rammesat, skriftlig refleksion over egen terapeutiske praksis og udviklingen heri. Det er obligatorisk for den studerende at udarbejde og få godkendt et antal praksisrapporter i løbet af uddannelsesforløbet i overensstemmelse med nedenstående plan:

Praksisrapporterne fordeler sig således på uddannelsen (gældende fra studieåret 2021-2022)

- 2. studieår: 2 praksisrapporter<sup>3</sup>
- 3. studieår: 4 praksisrapporter
- 4. studieår: 4 praksisrapporter

Praksisrapporterne udarbejdes med støtte i den *vejledning* og den *skabelon*, som ligger på studienettet.

En praksisrapport har et omfang på maksimalt 8 sider. Praksisrapporten fremsendes til den holdansvarlige, som har en uge til at give den studerende feedback. Se studienettet for krav og regler i forbindelse med behandling af personfølsomme oplysninger:

2. studieår:	Begge rapporter er skriftlige produkter
3. studieår:	De 3 rapporter er skriftlige produkter, og den 4. rapport er skriftlig ledsaget af lyd- eller billedklip på 15 minutter
4. studieår:	De 2 rapporter er skriftlige produkter, den 3. rapport er skriftlig, ledsaget af lyd- eller filmklip på 15 minutter, den 4. rapport er skriftlig, ledsaget af et filmklip på 15 minutter. På 4. året skal der desuden medbringes et filmklip på ca. 15 minutter til modul 30.

Praksisrapporterne udarbejdes inden for en fastlagt ramme med tilhørende skabelon. Da praksisrapporterne altid vil indeholde personfølsomme oplysninger, herunder i billed- og lydformat, knytter der sig desuden en række krav regler til behandling af disse data.

Vi har samlet de forskellige informationer om praksisrapporterne på Studienettet.

Her finder de studerende:

<sup>3</sup> Praksisrapporterne på 2. studieår kan udarbejdes ved at have samtaler med medstuderende. Såfremt den studerende ved udviklingssamtalen godkendes af den holdansvarlige til at have samtaler uden for SIF regi kan dette startes op.

Studieordning for psykoterapeutuddannelsen ved SIF 2022-2023

- *Vejledning til udarbejdelse af praksisrapporter*
- *Skabelon til udarbejdelse af praksisrapporter*
- *Samtykkeerklæring*
- *Regler for fremsendelse af personfølsomt materiale*

De enkelte års afsluttende praksisrapporter afleveres senest 14 dage før eksamen på 2. studieår og senest 14 dage før aflevering af opgave på 3. og 4. studieår.

### **Studiegrupper<sup>4</sup> for hold på 1. og 2. studieår på SIF:**

På første og andet studieår deltager alle studerende i en studiegruppe, som så vidt det er muligt sammensættes efter geografiske kriterier.

Formålet med at danne studiegrupper er at etablere et forum, hvor de studerende:

- Har dialoger om læringsudbytte og laver faglige refleksioner på baggrund af det seneste undervisningsmodul
- Træner øvelser fra det seneste undervisningsmodul
- Reflekterer over udvalgte pointer fra den litteratur, som skal læses til det kommende undervisningsmodul

Arbejdet i studiegrupperne giver de studerende mulighed for allerede fra begyndelsen af uddannelsen at opnå erfaring med og at øve sig i en praksisrelevant kontekst, hvor såvel træning af færdigheder som refleksion over egen terapeutiske udvikling finder sted.

Alle studiegrupper mødes 6 gange på hhv. 1. og 2. studieår – altså 12 møder.

Hvert møde skal være på minimum 3 timer. Møder i studiegrupperne skal aftales mellem de deltagende, og møderne afvikles mellem modulerne på SIF.

Møderne i studiegrupperne skal dokumenteres ved et kort referat, som et medlem af studiegruppen sender til den holdansvarlige.

Referatet skal indeholde oplysninger om, hvem der har deltaget i mødet i hvilke roller (terapeut, co-terapeut, bevidner, klient eller lign), hvem der har været fraværende til mødet – og ganske kort lidt om hvilke metoder/greb, de studerende fik arbejdet med.

---

<sup>4</sup> Reglerne for studiegrupper er gældende fra studieåret 2021-2022

### **Studiegrupper<sup>5</sup> for hold på 3. og 4. studieår på SIF:**

På 3. og 4. studieår gives der tid til, at de studerende lørdag aften på 3-dages modulerne mødes i studiegrupper<sup>6</sup>. Der laves som udgangspunkt nye grupper på såvel 3. som 4. år

Den afsatte tid i studiegrupperne på SIF på 3. og 4. studieår skal fordeles således:

- De enkelte grupper skal mødes 6 aftener på SIF på 3. året
- De enkelte grupper skal mødes 4 aftener på SIF på 4. året (på 4. året skal de studerende herudover aftale minimum 2 møder uden for SIF)

Møderne på 3. og 4. år er også af 3 timers varighed – og på SIF vil det være fra kl. 17-18 og igen fra 19-21 på lørdage på de lange moduler.

Det er formålet med møderne, at grupperne:

- giver hinanden gensidig supervision og feedback på aktuelle samtaleforløb, som de studerende har med træningsklienter – eventuelt med brug af medbragte lyd- og videoklip
- har samtaletræning, hvor de studerende har terapeutiske processer med hinanden i studiegruppen, og efterfølgende reflekterer over disse processer i fællesskab.

På 3. og 4. året dokumenteres denne læringsaktivitet ved den studerendes deltagelse i modulet for så vidt angår de møder, som finder sted på SIF.

De to møder, som afholdes uden for SIF, dokumenteres ved referat til den holdansvarlige, og referatet skal indeholde oplysninger om deltagere og temaer for møderne. Referatet kan tillige indeholde en tilbagemelding til instituttet vedr. forhold, som det er relevant for gruppen, at SIF forholder sig til.

### **Samarbejde og feedback kultur i studiegrupperne:**

I løbet af 1. studieår præsenteres de studerende for en række feedback metoder til, hvordan de kan give hinanden konstruktiv tilbagemelding og sparring på deres interviewteknikker og terapeutiske samtalefærdigheder. Metoderne introduceres og trænes på udvalgte moduler, hvorefter det er muligt for de studerende at tage dem i anvendelse i studiegrupperne.

På første studieår introduceres følgende metoder:

- 'Interview om en samtale'
- 'Talepositioner'

---

<sup>5</sup> Ibid.

<sup>6</sup> Ønsker man at danne en ny gruppe eller slutte sig til en anden gruppe end den, man har været en del af på 1. og 2. studieår, skal det aftales med gruppen, man forlader og med den holdansvarlige.

Studieordning for psykoterapeutuddannelsen ved SIF 2022-2023

- 'Metodebevidning'
- 'Litteraturbevidning'
- 'Jamsession supervision'

Studiegrupperne opfordres desuden til at tage aktivt del i den løbende udvikling af deres interne samarbejds- og feedbackkultur og de kreative perspektiver på, hvordan de kan give hinanden tilbagemeldinger og sparring.

### **Ekstern egenterapi:**

Udover den obligatoriske egenterapi, som gennemføres årligt som led i uddannelsens moduler, er det et krav, at de studerende også modtager egenterapi *uden for* instituttet. Fra 2023 er det et krav for nyoptagne studerende, at de modtager egenterapi i et omfang svarende til 10 timer årligt *uden for* instituttet.

Ved egenterapi forstås den personlige, individuelle psykoterapi, man som klient samarbejder om med en kvalificeret, uddannet psykoterapeut eller psykolog, der opfylder kriterierne for optagelse i Dansk Psykoterapeutforening.

### **Egenterapien har til hensigt at:**

- Træne den studerende i at opleve psykoterapeutisk praksis i positionen som klient
- Give den studerende mulighed for at mærke i egen krop, hvordan begreber som eksempelvis positioner og alliancer udfolder sig mellem terapeut og klient i terapien
- Træne den studerende i at tage udgangspunkt i egne psykoterapeutfaglige, relationelle og eksistentielle problemstillinger i studietiden og herigennem udvikle sig selv som menneske
- Opleve hvordan en terapeut arbejder håndværksmæssigt

Gennemførelse af den eksterne egenterapi dokumenteres ved, at den studerende *samlet* fremsender kvitteringer for samtaler hos ekstern terapeut/psykolog.

Fælles for alle studerende gælder, at kravet om ekstern egenterapi skal være opfyldt og dokumenteret senest samtidig med aflevering af den afsluttende opgave på 4. studieår og udgør dermed en forudsætning for indstilling til 4. års eksamen.

### **3.5 Ethiske retningslinjer for udøvelse af psykoterapi:**

De etiske regler på instituttet skal sikre høje standarder for habilitet og god praksis i psykoterapi.

Etikreglerne skal sikre uafhængighed i relationen mellem instituttets ansatte og studerende samt en høj kvalitet i parternes kommunikation om instituttet og uddannelsen udadtil.

De lokale etikregler er en udmøntning af etikreglerne, formuleret af Dansk Psykoterapeutforening og af European Association For Psychotherapy (EAP), som instituttet respekterer og følger.



Dansk Psykoterapeutforenings etikregler kan læses her:

[Etikregler | Dansk Psykoterapeutforening \(psykoterapeutforeningen.dk\)](https://www.psykoterapeutforeningen.dk/etikregler)

Instituttets lokale etikregler er bindende for studerende, undervisere – ansatte og tilknyttede, samt for instituttets ledelse og administration.

Etikreglerne vedrører både forhold imellem parterne og parternes ageren og kommunikation udadtil.

Formålet med etikreglerne er at beskytte alle parter mod misbrug og udnyttelse, og samtidig skal reglerne være formuleret, så en efterlevelse af disse beskytter parterne mod uberettiget kritik. Derfor gælder følgende regelsæt:

### **Etik i terapi og supervision**

§1 instituttets fungerende undervisere er underlagt de etiske regler, som er gældende for Dansk Psykoterapeutforening eller de etiske regler, som er gældende for den pågældende psykoterapeuts egen brancheorganisation. (Dansk Psykiatrisk Selskab / Dansk Psykologforening)

§2 Undervisere, der udøver terapi med studerende, skal være medlem af Dansk Psykoterapeutforening eller Psykologforeningen, hvorved de er omfattet af de disse foreningers etikregler.

§3 Under udøvelse af terapi med klienter er den studerende underlagt de etiske regler, som er gældende for Dansk Psykoterapeutforening. Instituttet har det fulde ansvar for klienter, som de studerende udøver psykoterapi med under uddannelsesforløbet. Det er således instituttets ansvar at godkende den enkelte studerende til at kunne udøve psykoterapi under supervision.

### **Etik i relationer på instituttet**

§4 Ingen på instituttet må opfordre til eller indgå i relationer, som skaber en relationel afhængighed udover den faglige.

§5 Skulle der opstå afhængighedsforhold, som falder uden for de relationer, som følger af uddannelsens karakter og tilrettelæggelse, skal instituttets ledelse oplyses herom.

§6 Oplysninger om sådanne afhængighedsforhold kan have ansættelsesmæssige konsekvenser for instituttets undervisere.

§7 Instituttets ledelse er forpligtet til at vejlede studerende om klagemulighederne hos Dansk Psykoterapeutforening.

### **Etik og tavshedspligt**

§8 Instituttets parter er omfattet af reglerne om tavshedspligt, jf. (FVL). Dog kan undervisere og ledelse i et omfang, der er nødvendigt udveksle oplysninger vedr. forhold af relevans for uddannelsens samlede virke.

Disse oplysninger må ikke videregives til 3. part.

## Etik i den eksterne kommunikation

§9 Instituttets, undervisernes og de studerendes eksterne kommunikation om uddannelsen til psykoterapeut (på hjemmesider o. lign.) skal være sober og i overensstemmelse med de retningslinjer, som udstikkes af Dansk Psykoterapeutforening i forhold til omtale af uddannelsens indhold, niveau og placering i det danske uddannelseslandskab.

## Kapitel 4 – UNDERVISERNE OG UNDERVISNING

### 4.1 Faglige kvalifikationer og formidlingskompetencer

Underviserne på SIF er alle meget erfarne undervisere – psykoterapeuter (MPF) og/eller uddannet cand.psych. med autorisation og egen praksis.

Undervisere har relevante, solide teoretiske og praktiske kvalifikationer på et niveau og af et omfang, som tilgodeser instituttets formulering af mål for uddannelsen.

Underviserne kan dokumentere formidlingskompetencer på et overbevisende niveau, erhvervet gennem praktisk erfaring med undervisning, vejledning eller lignende og besidder et særligt fagligt engagement i at støtte uddannelsens studerende i opnåelse af de formulerede mål for læringsudbytte.

Kvaliteten af undervisernes formidlingskompetencer understøttes af undervisernes CV samt af de evalueringer, vi foretager af de enkelte moduler (underviserevaluering) og de evalueringer, som de studerende gennemfører (evaluering af læringsudbytte)

Undervisere bidrager til at sikre psykoterapeutuddannelsens fortsatte kvalitet og dermed også til at udvikle uddannelsen på måder, som tilgodeser og støtter instituttets værdier og uddannelsesstrategi.

Se nærmere information om de enkelte undervisere på:

[Underviserne - S.I.F. Systemisk Institut for Familieterapi \(sif-udd.dk\)](http://sif-udd.dk)

For at sikre, at de studerende modtager undervisning af højeste kvalitet inden for de forskellige uddannelsestemaer, og dermed har de bedste muligheder for at tilegne sig uddannelsens mål for læringsudbytte – i de enkelte moduler og på studieårsniveau, har instituttet valgt både at have et antal faste undervisere ansat på instituttet og at have et større antal gennemgående temaundervisere tilknyttet instituttet.

På denne måde kan instituttet sikre, at de studerende møder undervisere, som udelukkende underviser i temaer og fagområder, som repræsenterer deres faglige spidskompetence.

Underviserne indgår i løbende faglig udvikling, som aftales på årlige møder mellem underviseren og direktør.

Alle undervisere, ansat ved og tilknyttet instituttets uddannelse i psykoterapi:

- refererer til instituttets direktør

- er ansvarlige for at afholdelse af de aftalte moduler foregår inden for rammen af den til enhver tid gældende uddannelsesplan
- har pædagogisk frihed inden for rammerne af uddannelsesplanen til at tilrettelægge og afvikle undervisning i overensstemmelse med modulets tema og mål for læringsudbytte
- er forpligtet til at holde sig fagligt á jour inden for det fagområde, de underviser i, og er ansvarlige for egen fagligt-personlige udvikling som underviser, herunder gennem brug af supervisioner
- er forpligtet til at handle loyalt i forhold til ledelse, administration og instituttets øvrige undervisere og forpligtet til at overholde SIFs og Dansk Psykoterapeutforenings etiske regler

#### **4.2 Det pædagogiske grundlag og undervisningsformer**

Uddannelsen er opbygget i moduler, og alle undervisere har pædagogisk frihed til at tilrettelægge egne fagmoduler i overensstemmelse med en fagligt begrundet vurdering af, hvordan de studerende støttes bedst i at opnå de formulerede mål for læringsudbytte.

Instituttets narrative udgangspunkt afspejler sig i det pædagogiske grundlag og de benyttede undervisningsformer på følgende måder:

- Vi bestræber os på, at den viden, som formidles til de studerende gennem fagmodulerne og uddannelsens øvrige læringsaktiviteter forankres som noget, der også er samskabt, og vi anskuer underviseren som rollemodel / reference for de studerendes egen udvikling.
- Undervisningsformerne er tilrettelagt i en vekselvirkning mellem oplæg og øvelse og inddrager den studerendes erfarings- og praksisverden. Herved tilstræber vi at understøtte den studerendes udvikling i at opleve, at den kompetente terapeut kan trække på viden, der både er opnået fra teoretiske inputs men også opnået via egne erfaringer og mærkninger af stoffet.
- Som udgangspunkt begynder hvert modul med en procesudviklingsrunde i plenum. Herigennem trænes og udvikles de studerendes resonansfelt, hvilket fremmer individuelle- og gruppeprocesser, engagement og lyst til læring
- Instituttet lægger vægt på at anvende kreative virkemidler i praksis på flere måder – gennem undervisning i grafisk facilitering, anvendt tavlepraksis, brug af billedkort og andet.

Fagmodulerne udgør sammen med de læringsunderstøttende aktiviteter en integreret helhed, som leder frem til eksamensaktiviteter på de enkelte studieår og en afsluttende hovedopgave.

De studerende møder følgende undervisningsformer og interaktionsformer under uddannelsen:

- Oplæg fra undervisere
- Refleksion over og diskussion af teori og metode
- Gruppeøvelser i metodisk og terapeutisk praksis
- Supervision af praksis
- Terapitræning i grupper og i plenum
- Egenterapi og selvrefleksion
- Terapeutiske trænings-sessioner under direkte supervision

- Træning i at arbejde med gruppeprocesser og evaluere disse
- Træning i at facilitere læringsrum for de anvendte metoder
- Erfaring med fremlæggelse af teori og metode for medstuderende

Den store variation i anvendte undervisnings- og interaktionsformer træner og forbereder de studerende på at indgå professionelt i det komplekse arbejdsfelt, som det psykoterapeutisk virke udgør.

Undervisningsformerne afspejler sammenhængen til de formulerede mål for læringsudbytte samt de anvendte eksaminationsformer på uddannelsen.

## Kapitel 5 - EKSAMENSAKTIVITETER

### 5.1 Begrundede eksamensformer

Hvert af uddannelsens 4 studieår afsluttes med eksamen, som vurderer i hvor høj grad den studerende har opnået det formulerede mål for læringsudbytte for det pågældende studieår.

Eksamensformerne er undervejs i uddannelsen afstemt efter målene for og indholdet af den undervisning, som de studerende har modtaget i det pågældende studieår samt de læringsunderstøttende aktiviteter, som de studerende har deltaget i. Der er med andre ord sammenhæng imellem studieårets mål for læringsudbytte, undervisningsformer og den valgte eksamensform.

De studerende modtager et uddannelsesbevis efter hvert studieår som bevis på, at de har bestået studieårets eksamen. På 4. studieår modtager de studerende desuden et certifikat som bevis for deres afsluttende eksamen.

På 1. og 2. studieår afvikles eksamensaktiviteterne som gruppeprøve, hvor de studerende i grupper trækker en række spørgsmål, som de forbereder sig på at fremlægge for deres medstuderende. Gruppeprøverne er uden hjælpemidler, bortset fra egne noter fra undervisningen.

På 3. og 4. studieår er eksamensaktiviteterne tilrettelagt med henblik på at sikre en individuel vurdering af såvel teoretisk som praktisk opfyldelse af målene for læringsudbytte.

Den individuelle opgave, som udgør grundlaget for den afsluttende eksamen på 4. studieår, og som vurderes med ekstern censur sikrer, at instituttet lever op til bestemmelserne om såvel teoretisk som praktisk-kliniske niveau for den samlede uddannelses slutkompetencer.

Det er således et krav, at opgaven skal indeholde den studerendes refleksion over videnskabsteoretiske, psykologiske og terapeutiske forståelser. Desuden skal opgaven formidle dokumentation af/forskning i egen praksis samt hvilke psykoterapeutiske teorier og psykologiske begrundelser der ligger til grund for denne.

### **Eksamen på 1. studieår:**

Eksamensbestemmelserne fremgår af uddannelsesplanen – på 1. studieår er det modul 8.

Hvis den studerende ikke deltager i 1. års eksamen, skal vedkommende besvare en række spørgsmål skriftligt og aflevere sin besvarelse til uddannelsesledelsen umiddelbart før modul 8.

Det er en forudsætning for påbegyndelse af 2. studieår, at den studerende har opfyldt studieårets studieaktivitetskrav og bestået 1. års eksamen.

### **Eksamen på 2. studieår:**

Eksamensbestemmelserne fremgår af uddannelsesplanen – på 2. studieår er det modul 16.

Hvis den studerende ikke deltager i 2. års eksamen, skal vedkommende besvare en række spørgsmål skriftligt og aflevere sin besvarelse til uddannelsesledelsen umiddelbart før modul 16.

Det er en forudsætning for påbegyndelse af 3. studieår, at den studerende har opfyldt studieårets studieaktivitetskrav og har bestået 1. og 2. års eksamen.

### **Eksamen på 3. studieår:**

Eksamensbestemmelserne fremgår af uddannelsesplanen – på 3. studieår er det modul 24.

Eksamensbetingelserne for 3. års eksamen er uddybet og uploadet på studienettet i overensstemmelse med denne studieordning.

Eksamen består af en skriftlig og en mundtlig del. Den studerende afleverer en individuel, skriftlig opgave og efterfølgende fremlægger den studerende et mundtligt oplæg for sine medstuderende. Oplægget perspektiverer opgaven.

Ved eksaminationen på 3. studieår er hele holdet til stede under alle fremlæggelser, da det er instituttets erfaring, at denne eksamensform bibringer de studerende en unik læringserfaring og inspiration i forhold til de mange måder, viden og praksis kan tage sig ud.

Eksamen bedømmes med ekstern censur B/IB.

Det er en forudsætning for påbegyndelse af 4. studieår, at den studerende har opfyldt studieårets studieaktivitetskrav og har bestået 1., 2. og 3. års eksamen.

### **Eksamen på 4. studieår:**

På 4. studieår afsluttes uddannelsen med eksamen – en 4. års eksamen og en afsluttende certificering.

Eksamensbestemmelserne fremgår af uddannelsesplanen – på 4. studieår er det modul 32.

Eksamensbetingelserne for 4. års eksamen er uddybet og uploadet på studienettet i overensstemmelse med denne studieordning.

Den afsluttende eksamen på 4. år bedømmes B/IB med ekstern censur.

Alle dele af eksamen på 4. år er individuelle og den mundtlige fremlæggelse overværes udelukkende af eksaminator og ekstern censor. Eksamen er ikke offentlig.

## 5.2 Censorkorps

SIF har tilknyttet et censorkorps, og det fremgår af uddannelsesplanen hvilken censor, der er udpeget til opgaven det enkelte år.

Censorkorpset er udvalgt på baggrund af deres uddannelses- og erfaringsniveau. For censorer på SIF gælder følgende:

- Minimum 6 års psykoterapeutisk erfaring indenfor det felt der eksamineres i
- Minimum 5 års erfaring som supervisor, censor eller eksaminator
- Bredt kendskab til de teorier og metoder der eksamineres i
- Censor må ikke have fungeret som eksaminandens psykoterapeut eller på anden måde have professionelt eller privat relation med eksaminanden

De eksterne censorer påser, at instituttets eksamener på 3. og 4. studieår afvikles i overensstemmelse med bestemmelserne i eksamensvejledningerne, at de studerende behandles ensartet, og at bedømmelsen tager udgangspunkt i de formulerede læringsmål for studieåret.

De eksterne censorer bedømmer sammen med den eksamensberettigede underviser den teoretiske og praktisk-kliniske del af eksamen på 3. år samt den praktisk-kliniske del af eksamen på 4. år med bedømmelsen B/IB.

Den afsluttende teoretiske eksamensopgave bedømmes af censor og eksamensberettiget underviser med B/IB.

Censorer ved SIF forpligter sig til at gøre notater om præstation og bedømmelse under hver eksamination.

På baggrund af disse notater udarbejder censorerne en censorberetning, som fremsendes til instituttet, og som danner grundlag for et opfølgingsmøde mellem censor og instituttets direktør.

Censorberetningerne og konklusionerne fra det opfølgende møde kan resultere i ændringer eller nye tiltag i forhold til det pågældende studieårs mål og indhold.

## 5.3 Anonymisering og samtykke

Alle opgaver og skriftlige produkter i øvrigt skal, såfremt de indeholder eller omhandler praksisforløb med klienter, anonymiseres forud for aflevering.

Forud for eksamen på 4. studieår skal den studerende indhente skriftligt samtykke fra klienterne, hvoraf det fremgår, at klienterne er indforståede med, at billedoptagelserne må anvendes i eksamenssammenhæng, og at censor, eksaminator og supervisor må se disse optagelser.

Såfremt den studerende ønsker at have tilhørere med til eksamen, skal der også indhentes specifik tilladelse i overensstemmelse med reglerne ovenfor.

Samtykkeerklæringen kan downloades fra Studienettet.

## 5.4 Sygdom under eksamen

Bliver en studerende forhindret i at deltage i eksamen på grund af sygdom skal dette meddeles til SIF. Sygdom skal ved forespørgsel dokumenteres ved lægeattest. Hvis eksamen ønskes udsat af anden grund end sygdom, skal det vurderes i hvert enkelt tilfælde af instituttets direktør.

Ved afholdelse af sygeeksamen, afholder den studerende udgifterne til kost og ophold, og ny eksamenstermin vil blive næstkommende 3. eller 4. års afsluttende eksamensdato.

## 5.5 Klager over eksamen

Skulle den studerende ikke bestå eksamen, vil han/hun efterfølgende få tilsendt en skriftlig begrundelse.

Instituttet vil tilbyde vejledning i, hvordan opgaven kan ændres/omskrives, og der vil være mulighed for ny eksamination ved næstfølgende eksamensmodul. Ved reeksamination afholder den studerende udgifter til ophold og honorar til eksaminator og censor.

I forbindelse med afholdelse af eksamen på instituttet kan der klages over oplevelsen af procedurefejl i forbindelse med eksamensfremlæggelsen.

Ønsker en studerende at klage over procedurefejl, sendes en individuel og begrundet, skriftlig klage til instituttets direktør, der indhenter udtalelser fra såvel eksaminator som censor til oplysning af sagen.

Instituttets direktør træffer endelig afgørelse og fremsender afgørelsen skriftligt til den studerende.

Der kan ikke klages over den faglige bedømmelse af skriftlige og mundtlige præstationer.

# Kapitel 6 – UDDANNELSENS FYSISKE FACILITETER

## 6.1 Valg af kursussted

Instituttet afvikler alle undervisningsmoduler på kursusstedet Stenstruplund i Stenstrup på Sydfyn.

Kursusstedet er valgt med henblik på at understøtte de studerendes trivsel og læring, og tilsammen sikrer kursusstedets faciliteter og omgivelser de optimale rammer for både undervisning, fordybelse, samvær og alenetid.

Alle moduler er tilrettelagt som internater, og det betyder, at kost og logi er indeholdt i studieafgiften for de enkelte år. Køkkenet er økologisk og vegetarisk, og der er mulighed for at tage hensyn til fødevarerintolerancer af forskellig karakter.

De studerende sover på enkelt- eller dobbeltværelser, og SIF fordeler værelserne ved studieårets begyndelse. Kursusstedet råder over et vist antal enkeltværelser, og ønsker enkeltværelse kan dette tilkøbes mod tillæg kr. 200 pr. overnatning (2021-priser).

Der er adgang til fri wi-fi på kursusstedet med kode, der udleveres på kursusstedet.

## Kapitel 7 – UDDANNELSENS KVALITETSSIKRING

### 7.1 Om kvalitet i uddannelsen

Instituttet arbejder med uddannelsens kvalitetssikring og -udvikling på flere måder, som er indbyrdes forbundne.

De evalueringsaktiviteter, som instituttet gennemfører, bidrager særligt til, at instituttet kan følge de studerendes trivsel og samspillet mellem uddannelsens formulerede mål og de studerendes opnåelse heraf.

Hermed skabes et datagrundlag, hvorpå vi kan dokumentere og udvikle uddannelsens kvalitet i overensstemmelse med de krav, som stilles fra AI og DPFO/CFE.

Ved også at lade vores kvalitetsarbejde informere af undervisere og samarbejdspartnere uden for instituttet, skaber vi tilmed et datagrundlag, som sikrer, at uddannelsen til hver en tid er attraktiv, aktuel og relevant for vores studerende og for samfundet

Nedenfor fremgår det, hvordan instituttet arbejder med uddannelsernes kvalitet, hvordan kvalitetsarbejdet er forankret på instituttet, samt hvordan og med hvilken frekvens, instituttet gennemfører de enkelte kvalitetssikringsaktiviteter.

### 7.2 Kvalitetssikringens områder

Områderne for kvalitetssikring og -udvikling af uddannelsen til psykoterapeut ved SIF tager udgangspunkt i de kriterier, som genfindes i AIs vejledning til niveauvurdering af private uddannelser i Danmark<sup>7</sup> og omfatter dermed også relevante fagmiljøer og eksterne parter.

De væsentlige elementer i kvalitetssikringen af uddannelsen beror på at skabe et grundlag for indsigt i, hvordan samspillet imellem mål for vidensgrundlag og kliniskpraksis færdigheder, som uddannelsen

---

<sup>7</sup> [Vejledning-til-niveauidplacering-3.-version.pdf \(akkr.dk\)](#)



formulerer og det læringsudbytte, de studerende opnår, ser ud . Derfor har vi særligt fokus på følgende områder:

- Vi har klart beskrevne *optagelseskriterier* samt *studieaktivitetskrav* for vores studerende
- Vi har et korps af såvel *hovedundervisere* og *gennemgående temaundervisere*, som hver især varetager de fagområder i uddannelsen, som afspejler deres kvalifikationer og spidskompetencer.
- Vi forholder os forud for hvert studieår til uddannelsens grundlag for viden, færdigheder og kompetencer gennem ajourføring af *mål for læringsudbytte i de enkelte moduler og på studieårs- og uddannelsesniveau*.
- Vi forholder os forud for hvert studieår til uddannelsens *læringsunderstøttende aktiviteter* gennem ajourføring af disses formål og mål for læringsudbytte.
- Vi forholder os løbende til og anvender *litteratur, artikler og øvrige undervisningsmaterialer*, som er relevante og bidrager til opnåelse af uddannelsens læringsmål.
- Vi anvender litteratur, som afspejler uddannelsens progression og tematisering, hvorfor såvel grundlæggende lærebøger som litteratur, der baserer sig på *nyeste nationale og internationale forskning* inden for fagområdet er i brug på uddannelsen.
- Vi tilbyder de studerende *vejledning undervejs* i uddannelsesforløbet og i forbindelse med udarbejdelse af opgaver og rapporter
- Vi afholder *eksamen* som afslutning på hvert studieår.<sup>8</sup>
- Vi udsteder *uddannelsesbevis* til studerende, som består uddannelsens eksamener på de enkelte studieår. Uddannelsesbeviserne afspejler studieårets arbejdsbelastning i timer og læringsmålene for det pågældende studieår.
- Vi udsteder samlet *certifikat* til studerende, som består uddannelsens afsluttende eksamen efter 4. år. Certifikatet afspejler uddannelsens arbejdsbelastning i timer og uddannelsens slutmål.
- Vi anvender *ekstern censur* på uddannelsens 3. og 4. år, og vi vurderer løbende de censorindberetninger, vi modtager med henblik på at sikre, at de studerendes læringsudbytte til enhver tid korresponderer med de slutmål, vi har beskrevet for uddannelsen – for de enkelte studieår og for uddannelsen som helhed.

Derudover benytter vi os af en veludviklet *evalueringspraksis*, som dækker ovenstående punkter, og som dermed sikrer, at vi til hver en tid har et beslutningsgrundlag for at udvikle uddannelsen i overensstemmelse med relevante resultater af disse evalueringer.

### 7.3 Niveauet for kvalitetssikring

Kvalitetssikringsaktiviteterne for psykoterapeutuddannelsen på SIF er udarbejdet under iagttagelse af taksonomien i de slutmål, som udgør et krav for godkendelse af offentligt anerkendte uddannelser på niveau 7 i [Den danske Kvalifikationsramme for Livslang Læring](#)

Disse krav er opdelt i 'Viden, færdigheder og kompetencer' og er gengivet nedenfor:

---

<sup>8</sup> I forbindelse med etablering af forskningsakademiet i regi af DPFO, vil der i en overgangsperiode frem til 2025 desuden være en supplerende prøve i forskningsmetode som afslutning på 4. studieår.

## Viden

- Skal inden for et eller flere fagområder have viden, som på udvalgte områder er baseret på højeste internationale forskning inden for et fagområde.
- Skal kunne forstå og på et videnskabeligt grundlag reflektere over fagområdets/ernes viden samt kunne identificere videnskabelige problemstillinger.

## Færdigheder

- Skal mestre fagområdets/ernes videnskabelige metoder og redskaber samt mestre generelle færdigheder, der knytter sig til beskæftigelse inden for fagområdet/erne.
- Skal kunne vurdere og vælge blandt fagområdet/ernes videnskabelige teorier, metoder, redskaber og generelle færdigheder samt på et videnskabeligt grundlag opstille nye analyse- og løsningsmodeller.
- Skal kunne formidle forskningsbaseret viden og diskutere professionelle og videnskabelige problemstillinger med både fagfæller og ikke-specialister.

## Kompetencer

- Skal kunne styre arbejds- og udviklingssituationer, der er komplekse, uforudsigelige og forudsætter nye løsningsmodeller.
- Skal selvstændigt kunne igangsætte og gennemføre fagligt og tværfagligt samarbejde og påtage sig professionelt ansvar.
- Skal selvstændigt kunne tage ansvar for egen faglig udvikling og specialisering

## 7.4 Instituttets evalueringsaktiviteter

Udover de kvalitetshandlinger, der udspringer af uddannelsens regelgrundlag, herunder adgangskrav, studieaktivitetskrav samt bedømmelse af eksamener, beror grundlaget for den samlede kvalitetssikring og -udvikling af uddannelserne i væsentlig grad på resultater af de evalueringer, som instituttet har en veletableret praksis for at gennemføre.

Instituttets evalueringspraksis er integreret i instituttets samlede kvalitetssikring og -udvikling af uddannelsen.

Evalueringsaktiviteterne omfatter både *studerende*, *undervisere* og *censorer*, som hver især evaluerer uddannelsens mål og indhold, ligesom instituttet også evaluerer de studerendes oplevelse af udvikling og trivsel.

De *studerendes* deltagelse i evalueringsaktiviteter, som er rettet mod de studerendes læring, trivsel og udvikling er en del af studieaktivitetskravet.

*Undervisere* ved instituttet er på tilsvarende vis forpligtet til at deltage i evaluering af egne moduler.

*Censorer* har notatpligt under eksamen og udarbejder censorberetning en gang årligt.

#### **Evalueringsaktiviteterne for de studerende omfatter:**

- Årlig evaluering af studieårets mål for læringsudbytte samt vurdering af forhold med betydning for opnåelse heraf, herunder undervisningsformer, egen aktive deltagelse samt underviserens formidling af stoffet på fagmodulerne.
- Årlig, dialogbaseret individuel udviklingssamtale, med et særligt fokus på den studerendes trivsel, terapeutiske kompetencer og udviklingspunkter.

#### **Underviserevaluering omfatter:**

- Evaluering efter afvikling af egne moduler af forholdet mellem de formulerede mål for læringsudbytte og den oplevede gennemførelse af modulet. Underviserne har i denne sammenhæng desuden mulighed for at foreslå ændringer til eller udvikling af modulet.

Evalueringsaktiviteterne er tilrettelagt, så der evalueres både *summativt og formativt, individuelt og kollektivt*, ligesom både *mundtlige og skriftlige* evalueringsformer anvendes.

Fælles for instituttets evalueringsaktiviteter er, at *data indsamles systematisk* og efterfølgende i anonymiseret form behandles summarisk i instituttets ledelsesgruppe.

Evalueringerne er tidsmæssigt tilrettelagt, så instituttet én gang årligt forud for studieårets begyndelse har et samlet grundlag for at ajourføre uddannelsesplaner og modulbeskrivelser i overensstemmelse med evalueringsresultaterne, herunder foretage ændringer eller udvikling i uddannelsens målstruktur.

## **7.5 Øvrige forhold af betydning for kvalitetsarbejdet på SIF**

Instituttet indgår én gang hvert 4. år i en ekstern evalueringsproces med evalueringsinstituttet CrossField Europe (CFE).

Udover gældende certificeringskriterier, forudser vi, at også kriterier for psykoterapeutuddannelsens niveaugodkendelse hos Akkrediteringsinstitutionen (AI) fremover vil have betydning for instituttets kvalitetssikring af uddannelsen.

På den baggrund er samarbejdet med Dansk Psykoterapeutforening af central vigtighed for instituttet.

Nogle af de centrale samarbejdsområder mellem instituttet og DPFO vedrører forhold, som skal bidrage til at harmonisere og sikre, at alle godkendte psykoterapeutuddannelser i Danmark arbejder på et ensartet og tilfredsstillende niveau med området for eksempelvis *forskningsbaseret i uddannelsen*.

Som medlem af Dansk Psykoterapeutforening har instituttet derfor tilsluttet sig etableringen af et centralt Forskerakademi, hvor tilknyttede aktive forskere vil forestå undervisning i forskningsmetoder af såvel

institutternes undervisere som studerende<sup>9</sup> med henblik på bidrage til, at kvalifikationskravene på niveau 7 i Den Danske Kvalifikationsramme for Livslang Læring kan tilgodeses i overensstemmelse med Akkrediteringsinstitutionens krav herom.

## 7.6 Fora og udvalg

### Studierådet

Instituttet har nedsat et Studieråd, som mødes minimum 2 gange årligt. Studierådet består af studerende fra alle årgange, ligesom instituttets direktør, en underviser samt studievejleder deltager.

Studierådet har rådgivende funktion for ledelsen, og mødedeltagerne orienteres om og drøfter forhold af relevans for uddannelsen til psykoterapeut, herunder bl.a. evalueringresultater.

Det overordnede formål med etableringen af studierådet er at kvalitetssikre uddannelsen gennem inddragelse af alle parter i den løbende planlægning og tilrettelæggelse af uddannelsen.

Der er udarbejdet kommissorium for Studierådet. Dagsorden og referat fra møderne offentliggøres på instituttets studienet. Studierådets repræsentanter har mulighed for at fremsende punkter til dagsordenen for møderne.

### Advisory Board

Instituttet arbejder på at formalisere det faglige netværk af samarbejdspartnere, som rådgiver instituttets ledelse om status og udvikling i relevante professionsfelter for de uddannede psykoterapeuter fra SIF.

Medlemmer i instituttets Advisory Board vil repræsentere offentlige og private arbejdsgivere inden for de store velfærdsområder, ligesom udvalget også vil omfatte relevante repræsentanter fra de videregående uddannelser.

Instituttets Advisory Board vil mødes en gang årligt med instituttets ledelse.

## 7.7 Øvrige studenterressourcer

Ansvar for internt på SIF for at understøtte samarbejdet i de respektive gruppestrukturer, som de studerende indgår i, ligger hos de holdansvarlige. Såfremt de studerende oplever udfordringer i studiesamarbejdet, opfordres de til at bede om støtte.

Har en studerende brug for hjælp eller støtte, kan der tilbydes max. 3 samtaler hos den holdansvarlige, hvorefter den studerende ved yderligere behov henvises til at søge opstart af forløb hos en ekstern

---

<sup>9</sup> De studerendes obligatoriske deltagelse i forskningsmodulerne under DPFO vil gælde fra og med den årgang af studerende, som optages på uddannelsen i 202x. Studerende, som forud herfor er indskrevet på SIFs psykoterapeutuddannelse eller som har afsluttet uddannelsen, vil få mulighed for ved tilkøb at supplere deres psykoterapeutiske uddannelse med de udbudte forskningsmoduler

terapeut. Udgiften til disse samtaler påhviler den studerende.

## 7.8 Studienettet

Fra instituttets hjemmeside har de studerende på SIF adgang til holdopdelte rum, som tjener som platform for kommunikation mellem instituttet og det enkelte hold af studerende.

På studienettet er uddannelsesplaner, litteratur og undervisningsmaterialer samt andre relevante vejledninger placeret, og det er den studerendes ansvar at holde sig orienteret om de informationer, som ligger der. Studienettet rummer desuden et fælles debatforum, hvor studerende på tværs af årgange kan kommunikere med hinanden om f.eks. køb og salg af brugte bøger m.v.

# Kapitel 8 – GDPR-REGLER OG UDDANNELSESDRIFT

## 8.1 GDPR-forordning og Persondatalov

SIF efterkommer kravene jf. Persondataloven. På instituttets hjemmeside findes den til enhver tid gældende politik:

[Privatlivspolitik - S.I.F. Systemisk Institut for Familieterapi \(sif-udd.dk\)](https://sif-udd.dk/privatlivspolitik)

## 8.2 Instituttets retningslinjer for håndtering af personfølsomme oplysninger

Ved fremsendelse af personfølsomme oplysninger til instituttet er det et krav, at man benytter SIFs sikre mail. Endvidere er der udarbejdet en beskrivelse af håndtering og fremsendelse af billedmateriale, som benyttes i forbindelse med uddannelsens praksisrapportering og 4. års eksamen.

Denne vejledning ligger på studienettet.

## 8.3 Registrering af oplysninger om de studerende

SIF registrerer løbende antallet af ansøgere og optagne studerende på uddannelsen, disses gennemførelsestid, orlov, afgørelser i dispensations- og meritsager samt frafald. Instituttet registrerer fremmøde og fravær for hver enkelt studerende med henblik på at sikre, at studieaktivitetskravene overholdes.

Herudover registreres oplysninger, som er nødvendige for driften af uddannelsen, og som støtter kommunikation internt mellem de studerende og mellem instituttet og de studerende. De studerende har aktindsigt i oplysninger, der vedrører egne forhold.

## Kapitel 9 – ORGANISERING OG LEDELSE

### 9.1 Direktør og ejer

**Direktøren** er ansvarlig for den samlede uddannelse og alle medarbejdere refererer til hende. Hun varetager personaleledelsen på SIF og skal sikre arbejdsmiljøet på instituttet. Hun gennemfører årlige MUS-samtaler, lønsamtaler, forhandler kontrakter og står for personaleudviklingen på SIF. Derudover er direktøren ansvarlig for:

- Strategi og udvikling
- Drift og økonomi
- Godkendelse af det samlede regelgrundlag for uddannelsen
- Samarbejdet med kursusstedet

### 9.2 Uddannelsesledelse

**Uddannelseslederen** på SIF er ansvarlig for samspil mellem de enkelte moduler for at sikre sammenhæng og progression. Uddannelseslederen er også den overordnede ansvarlige for supervision og træningsterapier og ansvarlig for den faglige udvikling af undervisningsmaterialer, øvelsesbeskrivelser og SoMe strategien.

### 9.3 Holdansvarlig

**De holdansvarlige** er ansvarlige for at sikre at holdet og den enkelte studerende har gode vilkår for at kunne trives og udvikle terapeutisk kompetence på SIF. Den holdansvarlige afholder årlige udviklingssamtaler med den enkelte studerende, laver trivselsopsamlinger med holdet og de undervisere, der har haft holdet i løbet af året.

De formidler evalueringresultater til holdene og gennemgår procedurer for øveterapi, praksisrapporter og eksamen. De holdansvarlige sikrer at der er tæt følgeskab med de studerende på modulerne og mellem modulerne efter behov og sørger for etablering af kontakt mellem studerende til træningsterapier.

### 9.4 Trivselsansvarlig

**Den trivselsansvarlige** er ansvarlig for de overordnede retningslinjer der skal understøtte trivsel på uddannelsen og for at skabe nye tiltag, der kan styrke trivsel og "SIF ånden" på instituttet. Den trivselsansvarlige skal støtte de studerende i at skabe netværk på tværs af holdende.

### 9.5 Supervisor

**Supervisor** er ansvarlig for at give feedback på de studerendes praksisrapporter og for afvikling af praksistræningsmodulerne. Supervisor skal sammen med de eksterne og interne supervisor på SIF give direkte supervision på terapier og er vejleder på de studerendes opgaver til eksamen.

## 9.6 Studiekoordination og -vejledning

Studiekoordinators ansvarsområder omfatter såvel studie- som uddannelsesadministrative drifts- og udviklingsopgaver, ligesom studiekoordinatoren i vid udstrækning efter delegation varetager opgaverne inden for uddannelsens drift samt udvikling og koordinering af kvalitetsarbejdet.

### Studie- og erhvervsvejledning

De studerende tilbydes vejledning undervejs i uddannelsesforløbet på SIF. Der er ansat en *medarbejder med studie- og erhvervsvejledningsfunktion* ved instituttet. Studievejledningen omfatter såvel optagelses- som gennemførelses- og erhvervsvejledning.

Studievejledningen kan kontaktes telefonisk eller pr. mail i den træffetid, som er anført på instituttets hjemmeside [Forsiden - S.I.F. Systemisk Institut for Familieterapi \(sif-udd.dk\)](http://sif-udd.dk).

Derudover er studievejlederen fysisk til stede på kursusstedet de fredage, hvor instituttet afholder undervisning.

### Optagelsesvejledning:

Optagelsesvejledningen vedrører forhold i forbindelse med ansøgers tilmelding, optagelse og indskrivning ved instituttet. Desuden deltager studievejlederen ved instituttets informationsmøder for mulige ansøgere til instituttets psykoterapeutuddannelse.

### Gennemførelsesvejledning:

Gennemførelsesvejledningen omhandler primært spørgsmål af faglig karakter, vejledning i opgaveskrivning samt sparring af mere generel karakter. Gennemførelsesvejledningen omhandler dog også om spørgsmål vedr. økonomiske forhold, uddannelsens opbygning og indhold, eksaminer, prøver, orlov, dispensationer m.v.

### Erhvervsvejledning:

Erhvervsvejledningen har karakter af vejledning i forhold til studerendes ønske om medlemskab af Dansk Psykoterapeutforening – både under og efter endt uddannelse ved SIF. Derudover omfatter erhvervsvejledningen formidling af en del af det – i forhold til SKAT – obligatoriske kursus på 10 timer i 'Klinikvejledning'.

## 9.7 Ledelsesgruppen

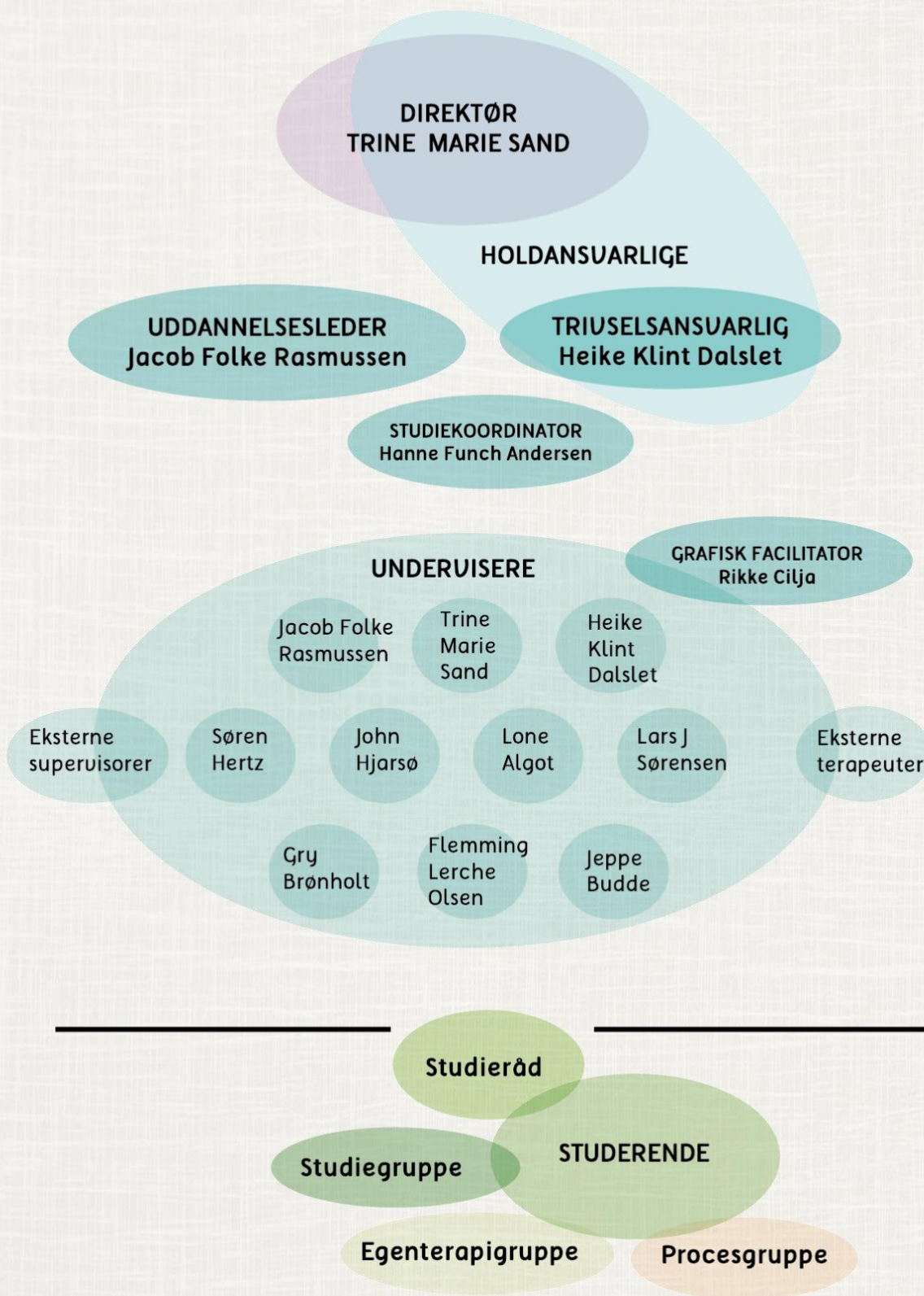
SIFs ledelsesgruppe udgøres af henholdsvis direktør, uddannelsesleder og de holdansvarlige. Der afholdes årligt 8 møder i ledelsesgruppen sammen med studiekoordinatoren. Der sendes dagsorden ud før mødets afholdelse og studiekoordinator skriver referat, som fremsendes til alle deltagere efter møder.

Ledelsesgruppens vigtigste opgave er at forholde sig til og varetage driften og udviklingen af instituttet.

Ledelsesgruppen drøfter SIFs overordnede strategier, værdier og udviklingsmuligheder samt det faglige niveau på holdniveau, herunder de studerendes trivsel og udvikling på de enkelte hold.



## ORGANISATIONS DIAGRAM





## Kapitel 10 - ØKONOMI

### 10.1 Budgetter og balancer

SIF er tilknyttet revisionsfirmaet BDO, som gennemgår og påtegner instituttets årsregnskab. Institutet udarbejder budgetter og foretager budgetopfølgning løbende.

### 10.2 Uddannelseskontrakt og prisudvikling

Uddannelsens pris fastsættes en gang årligt for det kommende studieår og følger således den generelle prisudvikling i samfundet. Stigningen er erfaringsmæssigt årligt cirka 3 %, som følger af uddannelsens udvikling og stigende krav til indhold, struktur og dokumentation og stigende udgifter til kursuslokaliteter og kost.

SIF har en transparent prisfastsættelse og har derfor valgt at lave en samlet pris for uddannelsen, hvilket betyder, at den eneste ekstra udgift for den studerende er bøger og ekstern egenterapi.

Eksaminer, kost, logi, supervision og egenterapi på instituttet er inkluderet i prisen.

Uddannelsens aktuelle pris fremgår altid af instituttets hjemmeside:

[Priser og datoer for kommende hold - S.I.F. Systemisk Institut for Familieterapi \(sif-udd.dk\)](https://sif-udd.dk)

Den årlige studieafgift kan betales i op til 11 rater om året.

## Appendix

### Appendix A.I:

#### Visualisering af slutkompetencer placeret i moduler og øvrige studieaktiviteter:

SLUTMÅLSKOMPETENCER	STUDIEÅR	MODULER
Dybt forankret viden om det systemisk-narrative felt af såvel teori som metode, og veludviklede færdigheder i at anvende disse videnområder i praksis.	1-4 STUDIEÅR	1, 2, 3, 5, 7 10, 11, 27, 30, 31
Særligt kendskab og evne til at integrere uddannelsens tematisk supplerende viden om udviklings- og neuropsykologi, om traumebehandling, om krop og seksualitet samt om emotionsfokuseret terapi og Imago-terapi.	2,3 og 4 STUDIEÅR	<ul style="list-style-type: none"> <li>• Udviklings- og neuropsykologi og tilknytningsteori (Jeppe '9'), 14</li> <li>• Traumebehandling 17, 18, 19</li> <li>• Seksualitet og krop 21, 22</li> <li>• Emotionsfokuseret terapi 15, 29</li> <li>• Imago-terapi 25, 26</li> </ul>
Evne til at arbejde med individuelle og relationsterapeutiske forløb med professionalisme og med kompetence til at håndtere uforudsigelighed og kompleksitet	1-3 STUDIEÅR individuelle 4 relationelle	Egenterapi 4, 12, 20, 28 Praksismoduler 6, 13, 23
Evne til at kunne afgrænse det psykoterapeutiske arbejde fra beslægtede arbejdsformer og handle i etisk, professionel overensstemmelse hermed.	1	1 om metateori og narrativ terapi 2 om eksternalisering 6 om praksistræning (terapeutens rolle)
Evne til nærvær og egenomsorg i det terapeutiske arbejde	1-4 STUDIEÅR	7, 22 Egenterapi 4, 12, 20, 28
Evne til at tilegne sig og omsætte forskningsbaseret viden og metode i skriftligt arbejde, samt at kunne omsætte disse i terapeutisk praksis.	1-4 STUDIEÅR	Eksamensmoduler 8, 16, 24, 32 Understøttende læringsaktiviteter – rapporter og studiegrupper
Evne til at kunne identificere egne udviklingspunkter og arbejde systematisk med egen læring på baggrund af selvevaluering af egen praksis.	1-4 STUDIEÅR	Egenterapi 4, 12, 20, 28 Praksismoduler 6, 13, 23, Understøttende læringsaktiviteter - rapporter
Evne til at indgå i fagfællesskaber, at kunne modtage samt give feedback på andres praksis med henblik på at styrke en fælles forståelse af udviklingspunkter og læringspotentiale	1-4 STUDIEÅR	Bevidningsmodul 31 Eksamensmoduler 8, 16, 24, 32 Praksismoduler 6, 13, 23 Understøttende læringsaktiviteter – studiegrupper og procesgrupper

Evne til at kunne formidle psykoterapeutisk faglighed skriftligt og mundtligt over for fagfæller.	1-4 STUDIEÅR	Eksamensmoduler 8, 16, 24, 32 Praksismoduler 6, 13, 23, Understøttende læringsaktiviteter – rapporter, studiegrupper og procesgrupper
---	-----------------	---

## Appendix A.II:

### Kriterium 3: Lektioner fordelt på uddannelsesaktiviteter

Lektioner fordelt på DPFOs kriterier:	1 år	2 år	3 år	4 år	I alt i lektioner	DPFO
<b>Teori og metode 21-22</b>						
Teori og metode	-				614	
Metode og praksis						
Færdighedstræning					70	
<b>Teori og metode i alt:</b>					<b>684</b>	<b>450</b>
<b>Supervision studieåret 21-22</b>						
Modul 25 og 28				20	50	
Modul 18 og 22			20			
Modul 27				10		
Træningsgrupper under supervision 3 og 4 år (36*1,25)					45	
Modul 30				16	16	
Supervision på praksisrapporter (30*1,25)					37,5	
Praksistræning under supervision 10*5					50	
Supervision ifm. Udviklingssamtale (4*1,25)					5	
<b>Supervision i alt:</b>					<b>203,5</b>	<b>200</b>
<b>Egenterapi studieåret 21-22</b>						
ET - moduler	30	30	30	30	120	
ET – uden for instituttet – 10*1,25					12,5	
Selvrefleksion i procesgrupper 1 og 2 år (14*2*1,25)	17,5	17,5			35	
<b>Uddannelsesrettet ET i alt:</b>					<b>167,5</b>	<b>150</b>
<b>I alt lektioner</b>					<b>1055</b>	<b>800</b>
<b>Øvrige aktiviteter – praksis og selvstændigt skriftligt arbejde</b>						

Studiegruppe – 1. år (6 møder á 3 timer*1,25)					22,5	
Studiegruppe – 2. år (6 møder á 3 timer*1,25)					22,5	
Udarbejdelse af 7 skriftlige praksisrapporter – (126*1,25)					157,5	
Udarbejdelse af 3 skriftlige praksisrapporter med lyd/billede – (54*1,25)					67,5	
Selvrefleksion ifm. udviklingssamtale (12*1,25)					15	
Skriftlig evaluering af mål for læringsudbytte (1*1,25)					5	
<b>Forberedelse:</b>						
Forberedelse til modulerne – estimeret (4000 sider/400 klokketimer*1,25)					500	
<b>Eksamensaktiviteter i lektioner:</b>						
Videogodkendelse (10*1,25)					12,5	
3. års eksamen – egen tid (49 timer*1,25)					61,25	
4. års eksamen – egen tid (80 timer*1,25)					100	
<b>I alt</b>					<b>963,75</b>	<b>0</b>
<b>Samlede uddannelsesaktiviteter – opgjort i lektioner:</b>					<b>2018,75</b>	<b>800</b>